

UCHWAŁA Nr 258/XXXI/2026
RADY MIEJSKIEJ SIERPCA
z dnia 25 marca 2026r.

w sprawie przyjęcia Raportu z realizacji „Programu ochrony środowiska dla Gminy Miasta Sierpca na lata 2021–2024 z perspektywą do roku 2028”, za lata 2023 - 2024

Na podstawie art. 18 ust. 2 pkt 15 ustawy z dnia 8 marca 1990r. o samorządzie gminnym (t.j. Dz.U. z 2025 r., poz. 1153 z późn. zm.), w związku z art. 18 ust. 2 ustawy z dnia 27 kwietnia 2001 r. Prawo ochrony środowiska (t.j. Dz.U. z 2025r., poz. 647 z późn. zm.) uchwała się, co następuje:

§ 1

Przyjmuje się Raport z wykonania „Programu ochrony środowiska dla Gminy Miasta Sierpca na lata 2021–2024 z perspektywą do roku 2028”, za lata 2023 – 2024, stanowiący załącznik do niniejszej uchwały.

§ 2

Wykonanie uchwały powierza się Burmistrzowi Miasta Sierpca.

§ 3

Uchwała wchodzi w życie z dniem podjęcia.

Przewodniczący
Rady Miejskiej Sierpca

Dariusz Malanowski



RAPORT Z REALIZACJI

**„PROGRAM OCHRONY ŚRODOWISKA DLA
GMINY MIASTA SIERPCA NA LATA
2021 – 2024 Z PERSPEKTYWĄ DO ROKU 2028”**

ZA LATA 2023 – 2024



Wykonawca:
Zakład Analiz Środowiskowych Eko-precyzja
43-450 Ustroń ul. Sikorskiego 10
tel. +48 512 110 314; fax (33) 487 63 98
biuro@eko-precyzja.eu



eko-precyzja

Spis treści

Wykaz skrótów.....	4
1. Wstęp.....	5
1.1. Podstawa prawna.....	5
1.2. Okres sprawozdawczy.....	5
1.3. Źródła danych.....	5
1.4. Zakres opracowania.....	5
2. Charakterystyka Gminy Miasta Sierpc.....	6
2.1. Położenie.....	6
2.2. Komunikacja.....	8
2.3. Demografia.....	10
2.4. Klimat.....	12
2.5. Gleby.....	13
2.6. Wody powierzchniowe i podziemne.....	14
2.7. Zasoby geologiczne.....	17
2.8. Formy ochrony przyrody.....	17
3. Zakres realizacji Programu Ochrony Środowiska dla Gminy Miasta Sierpc.....	21
3.1. Klimat i powietrze atmosferyczne.....	21
3.2. Klimat akustyczny.....	24
3.3. Gospodarowanie wodami.....	26
3.4. Zasoby i jakość wód. Gospodarka wodno - ściekowa.....	27
3.5. Zasoby geologiczne.....	28
3.6. Gleby.....	29
3.7. Gospodarka odpadami.....	30
3.8. Promieniowanie elektro-magnetyczne.....	31
3.9. Zasoby przyrodnicze.....	33
3.10. Nadzwyczajne zagrożenia środowiska.....	34
3.11. Działania edukacyjne.....	35
3.12. Adaptacja do zmian klimatu.....	37
4. Ocena realizacji Programu Ochrony Środowiska.....	39
5. Ocena systemu monitoringu.....	41
5.1. Ochrona powietrza.....	45
5.2. Monitoring hałasu.....	48
5.3. Pola elektromagnetyczne.....	48
5.4. Gospodarka wodna.....	49
5.5. Gleby i ziemia.....	52
Podsumowanie.....	53
Spis tabel.....	55
Spis rysunków.....	56

Wykaz skrótów

b.d.	brak danych
ARiMR	Agencja Restrukturyzacji i Modernizacji Rolnictwa
ASGOK	Analiza Stanu Gospodarki Odpadami Komunalnymi
EFRR	Europejski Funduszu Rozwoju Regionalnego
FDS	Fundusz Dróg Samorządowych
GDDKiA	Generalna Dyrekcja Dróg Krajowych i Autostrad
GIOŚ	Główny Inspektorat Ochrony Środowiska
GUS	Główny Urząd Statystyczny
GZWP	Główny Zbiornik Wód Podziemnych
IUNG PIG	Instytut Uprawy Nawożenia i Gleboznawstwa Państwowy Instytut Badawczy
JCW	Jednolita część wód
JCWP	Jednolita część wód powierzchniowych
JCWPd	Jednolita część wód podziemnych
JST	Jednostka samorządu terytorialnego
KPGO	Krajowy Plan Gospodarki Odpadami
KPZPO	Krajowy program zapobiegania powstawaniu odpadów
MPA	Miejski Plan Adaptacji do zmian klimatu
MSC	Miejscowość
NFOŚiGW	Narodowy Fundusz Ochrony Środowiska i Gospodarki Wodnej
OZE	Odnawialne Źródła Energii
PEM	Pola elektromagnetyczne
PGW WP	Państwowe Gospodarstwo Wodne Wody Polskie
PIG-PIB	Państwowy Instytut Geologiczny - Państwowy Instytut Badawczy
PMŚ	Państwowy Monitoring Środowiska
POIiŚ	Program Operacyjny Infrastruktura i Środowisko
POKzA	Program Oczyszczania Kraju z Azbestu
POP	Program Ochrony Powietrza
POŚ	Program Ochrony Środowiska
PROW	Program Rozwoju Obszarów Wiejskich
PSZOK	Punkt Selektywnej Zbiórki Odpadów Komunalnych
RDLP	Regionalna Dyrekcja Lasów Państwowych
RDOŚ	Regionalna Dyrekcja Ochrony Środowiska
RWMS	Regionalny Wydział Monitoringu Środowiska
RZGW	Regionalny Zarząd Gospodarki Wodnej w Krakowie
UE	Unia Europejska
URE	Urząd Regulacji Energetyki
WFOŚiGW	Wojewódzki Fundusz Ochrony Środowiska i Gospodarki Wodnej
WIOŚ	Wojewódzki Inspektorat Ochrony Środowiska
ZIT	Zintegrowane Inwestycje Terytorialne
ZDW	Zarząd Dróg Wojewódzkich
ZDP	Zarząd Dróg Powiatowych
ZDR	Zakłady Dużego Ryzyka
ZGK	Zakład Gospodarki Komunalnej
ZZR	Zakłady Zwiększonego Ryzyka

1. Wstęp

1.1. Podstawa prawna

Zgodnie z art. 18 ust. 2 i 3 ustawy z dnia 27 kwietnia 2001 r. Prawo ochrony środowiska (t. j. Dz.U. 2025 poz. 647.) organ wykonawczy województwa, powiatu i gminy sporządza co 2 lata raporty z wykonania programów, które przedstawia się odpowiednio sejmikowi województwa, radzie powiatu lub radzie gminy. Po przedstawieniu raportów odpowiednio sejmikowi województwa, radzie powiatu albo radzie gminy, raporty są przekazywane przez organ wykonawczy województwa, powiatu i gminy odpowiednio do ministra właściwego do spraw środowiska, organu wykonawczego województwa i organu wykonawczego powiatu.

Ostatni Program Ochrony Środowiska dla Gminy Miasta Sierpca został przyjęty Uchwałą Nr 447/LVIII/2022 Rady Miejskiej Sierpca z dnia 23 lutego 2022 r. Program Ochrony Środowiska ma na celu realizację polityki ochrony środowiska Gminy Miasta Sierpca. Jego realizacja prowadzi do poprawy stanu środowiska naturalnego i efektywnego zarządzania środowiskiem. Celem Raportu jest ocena stopnia realizacji i analiza ujętych w Programie działań wraz z poniesionymi nakładami finansowymi.

1.2. Okres sprawozdawczy

Niniejszy Raport z realizacji „Program Ochrony Środowiska dla Gminy Miasta Sierpca na lata 2021 - 2024 z perspektywą do roku 2028” sporządzono na podstawie analizy realizacji zadań zawartych w Programie, określonych dla Gminy Miasta Sierpca.

Raport obejmuje okres **od 1 stycznia 2023 do 31 grudnia 2024 r.**

1.3. Źródła danych

Dane wykorzystane podczas sporządzania niniejszego raportu pochodzą z:

- Urzędu Miejskiego w Sierpcu;
- Głównego Urzędu Statystycznego w Warszawie;
- Głównego Inspektoratu Ochrony Środowiska;
- Wojewódzkiego Inspektoratu Ochrony Środowiska w Warszawie;
- Generalnej Dyrekcji Ochrony Środowiska;
- Państwowego Gospodarstwa Wodnego Wody Polskie;
- Regionalnego Zarządu Gospodarki Wodnej w Warszawie;
- Państwowego Instytutu Geologicznego - Państwowego Instytutu Badawczego;
- Mazowieckiego Zarządu Dróg Wojewódzkich w Warszawie;
- Zarządu Dróg Powiatowych w Sierpcu;
- Wojewódzkiego Funduszu Ochrony Środowiska w Warszawie.

1.4. Zakres opracowania

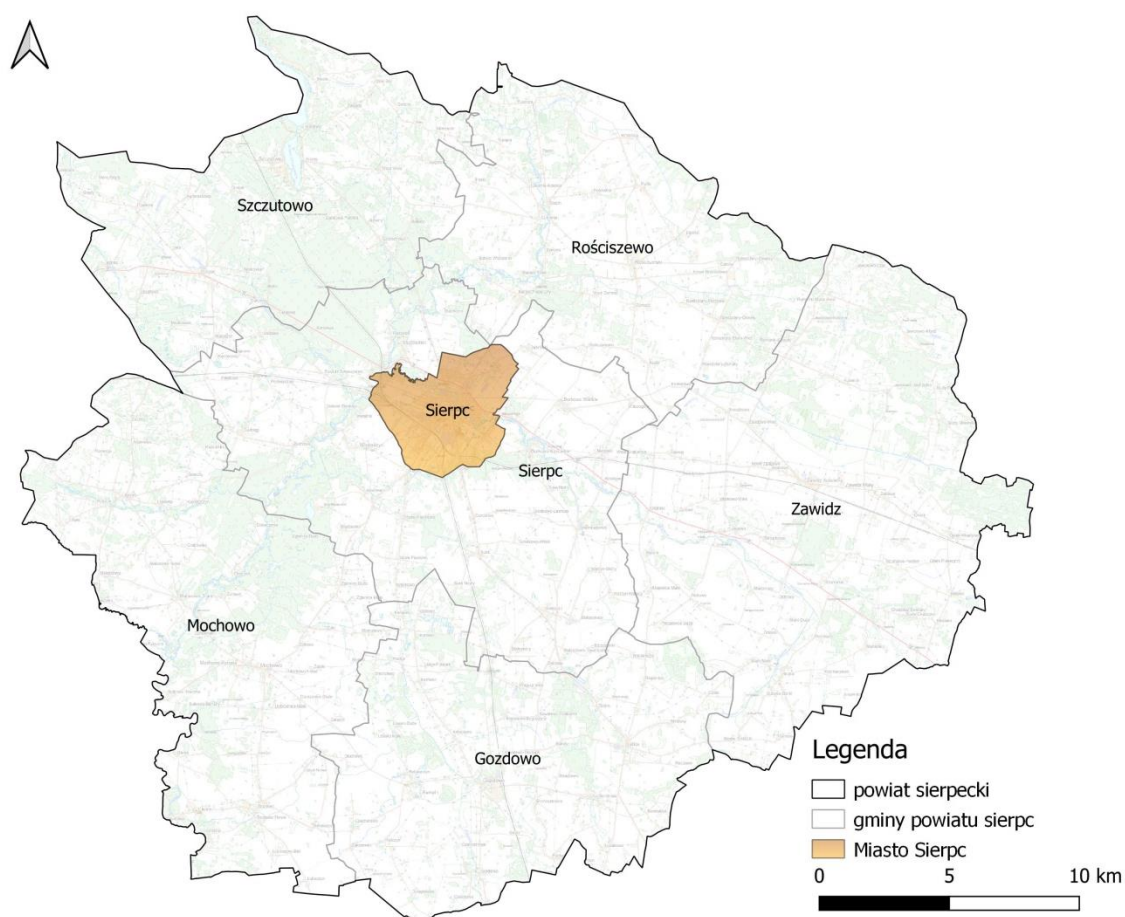
W skład niniejszego Raportu wchodzi następujące składowe:

- Charakterystyka Gminy Miasto Sierpc;
- Zakres realizacji Programu;
- Ocena realizacji Programu;
- Ocena systemu monitoringu;
- Podsumowanie.

2. Charakterystyka Gminy Miasta Sierpc

2.1. Położenie

Gmina Miasto Sierpc jest położona w północno - zachodniej części województwa mazowieckiego. Gmina Miasto Sierpc graniczy z sześcioma gminami: pięcioma z powiatu sierpeckiego (od północy Szczutowo, od północnego- wschodu z Gminą Rościszewo, od wschodu z Gminą Zawidz Kościelny, od południa z Gminą Gozdowo oraz od zachodu z Gminą Mochowo) i jedną z powiatu lipnowskiego w województwie kujawsko - pomorskim (od wschodu z Gminą Skępe). Gmina Miasto Sierpc zajmuje powierzchnię około 18,6 km².



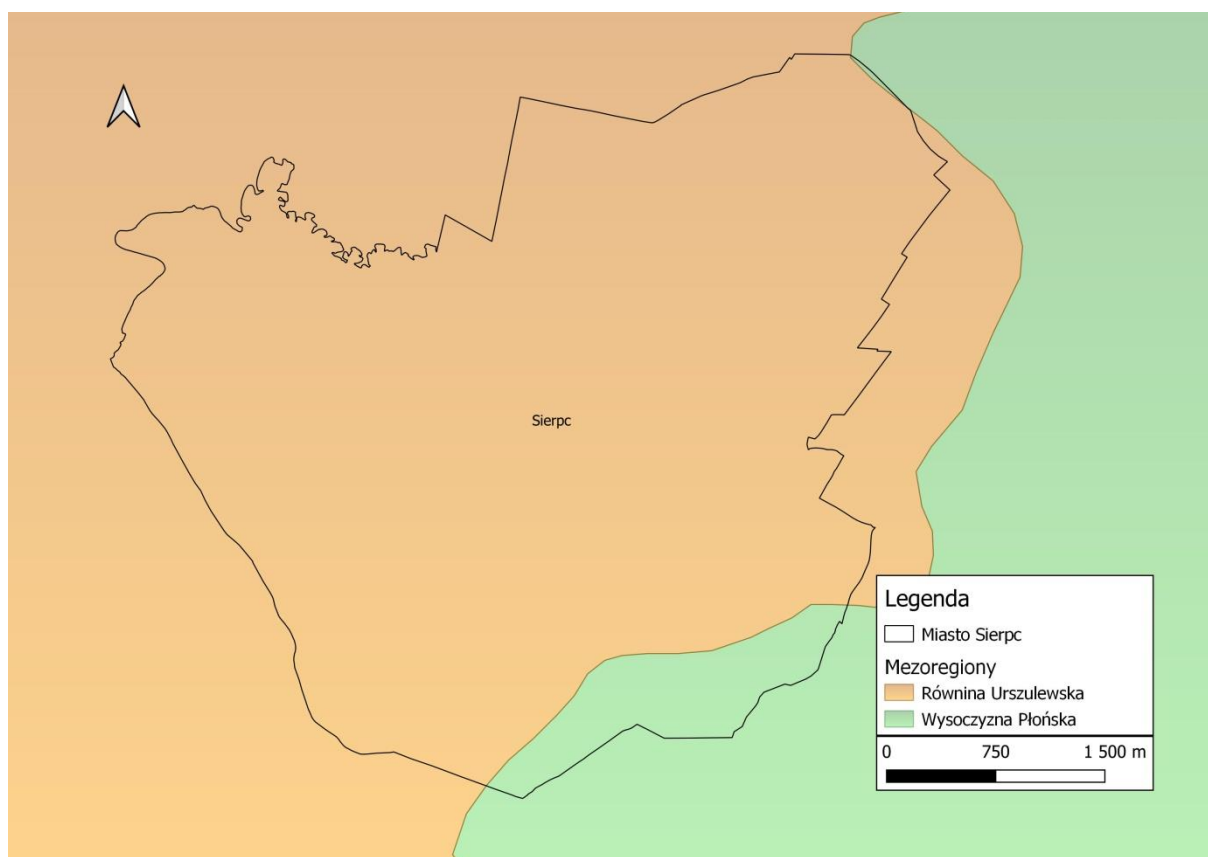
Rysunek 1. Gmina Miasto Sierpc na tle powiatu sierpeckiego

źródło: opracowanie własne

Zgodnie z podziałem fizycznogeograficznym Polski Gmina Miasto Sierpc leży w obrębie:

1. Megaregion: Pozaalpejska Europa Środkowa

- Prowincja: Niż Środkowoeuropejski
 - o Podprowincja: Niziny Środkowopolskie
 - Makroregion: Pojezierze Chełmińsko-Dobrzyńskie
 - Mezoregion: Równina Urszulewska
 - Mezoregion: Nizina Północnomazowiecka
 - Wysoczyzna Płońska¹



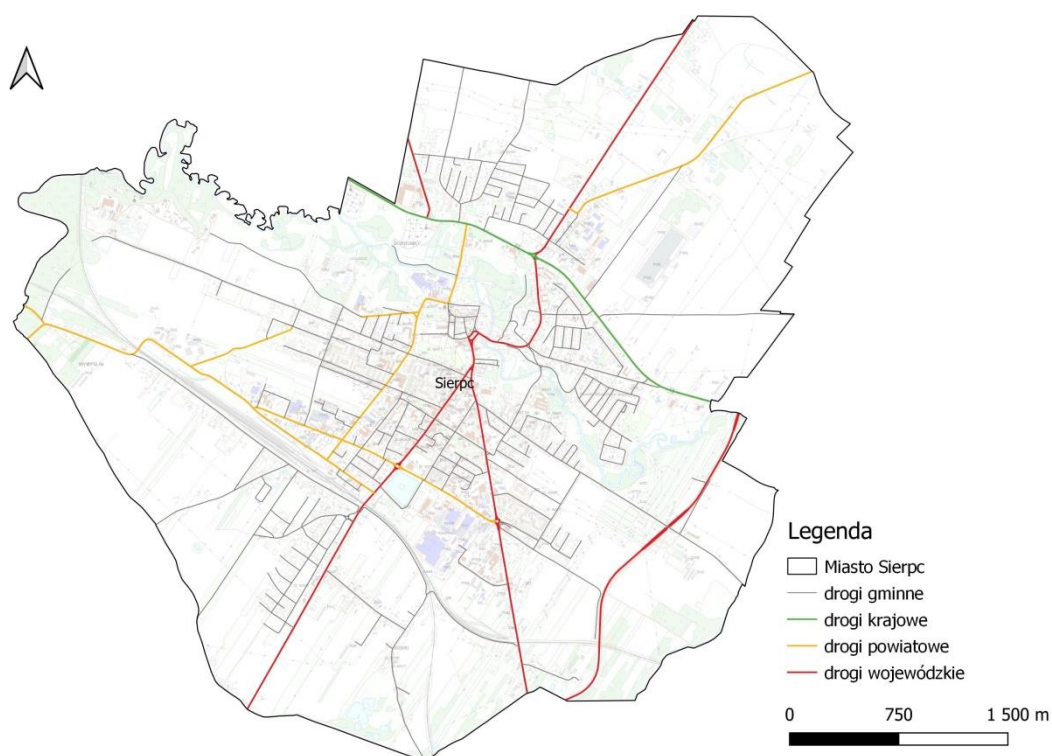
Rysunek 2. Podział fizycznogeograficzny Gminy Miasta Sierpc

źródło: opracowanie własne na podstawie danych Centralnej Bazy Danych Geologicznych

¹ Regionalna geografia fizyczna Polski. Praca zbiorowa pod red. A. Richlinga i innych, GDOŚ, Poznań 2021.

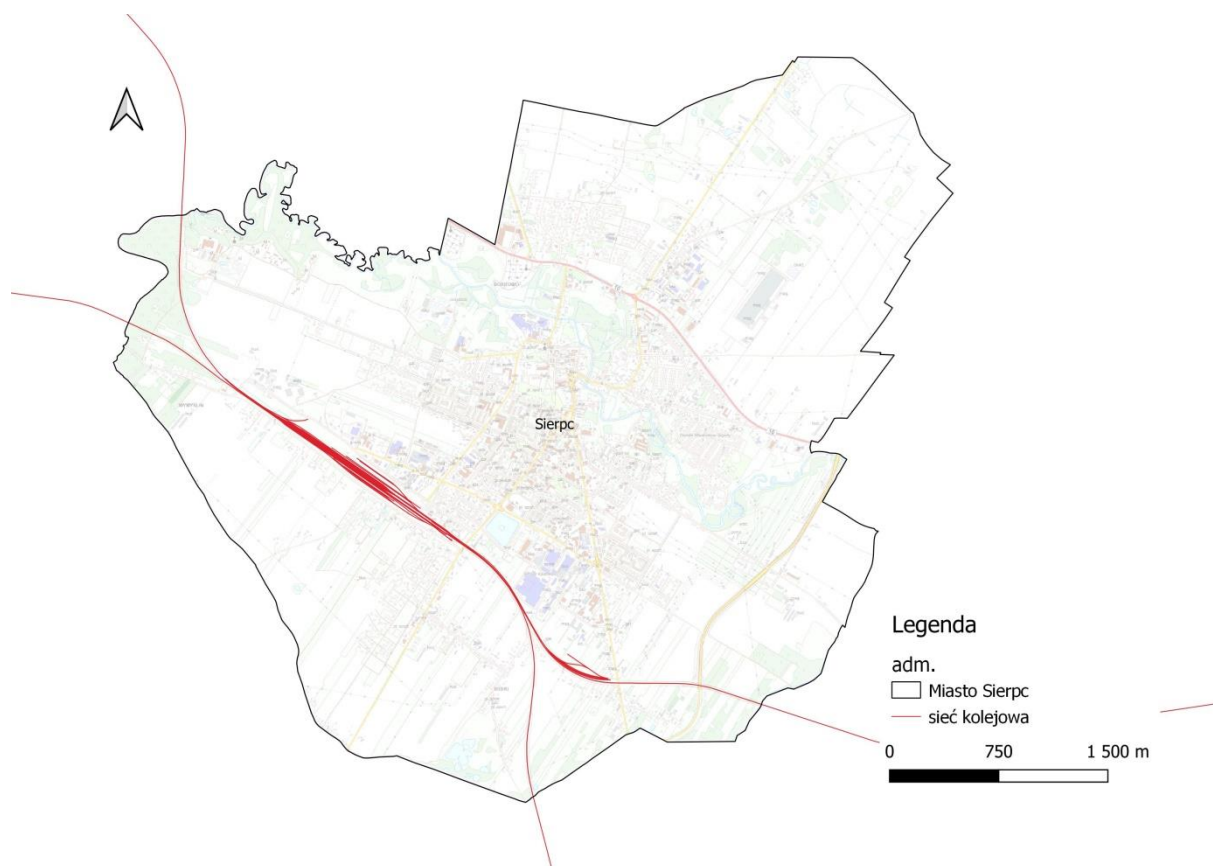
2.2. Komunikacja

Miasto Sierpc posiada rozwiniętą infrastrukturę drogową i kolejową - jest węzłem komunikacyjnym, łączącym Mazowsze z Kujawami i Pomorzem. W granicach administracyjnych miasta istnieje łącznie 70,9 km dróg gminnych, z czego 44,9 km posiada nawierzchnię asfaltową, 1,6 km posiada nawierzchnię betonową i 4,9 km nawierzchnię z kostki. Przez miasto przebiegają drogi powiatowe o łącznej długości około 10,5 km, wojewódzkie nr 541 i 560 oraz droga krajowa nr 10 (odcinek o długości około 4 km)².



Rysunek 3. Układ głównych dróg na terenie Gminy Miasta Sierpc
źródło: opracowanie własne

² Gmina Miasto Sierpc Raport o stanie gminy 2024



Rysunek 4. Układ sieci kolejowych na terenie Gminy Miasta Sierpc
źródło: opracowanie własne

2.3. Demografia

Zgodnie z danymi GUS na dzień 31.12.2024 r. Gminę Miasta Sierpc zamieszkiwało 16 692 osób, z czego 7 910 stanowili mężczyźni, natomiast 8 782 kobiety. Powierzchnia Gminy wynosi 18.6 km², co wraz z liczbą zamieszkujących go ludzi daje gęstość zaludnienia na poziomie 897,9 os./km².

Tabela 1. Dane demograficzne (stan na 31.12.2024 r.)

Wskaźnik	Jednostka miary	Wartość		
		2022	2023	2024
Ludność według miejsca zameldowania				
Liczba ludności (ogółem)	osoba	17 026	16 941	16 692
Liczba mężczyzn	osoba	8 092	8 015	7 910
Liczba kobiet	osoba	8 934	8 926	8 782
Wskaźnik ludności w mieście				
Saldo migracji wewnętrznych	osoba	-21	-69	-84
Saldo migracji wewnętrznych na 1000 ludności	osoba	-1,2	-4,1	-5,0
Saldo migracji zagranicznych	osoba	-2	0	-2
Saldo migracji zagranicznych na 1000 ludności	osoba	-0,12	0,00	-0,12
Ludność na 1 km ²	osoba	915,9	911,3	897,9
Zmiana liczby ludności na 1000 mieszkańców	osoba	-10,1	-5,0	-14,7
Udział ludności według ekonomicznych grup wieku w % ludności ogółem				
W wieku przedprodukcyjnym	%	17,4	17,6	17,4
W wieku produkcyjnym	%	56,5	55,6	55,4
W wieku poprodukcyjnym	%	26,1	26,7	27,2

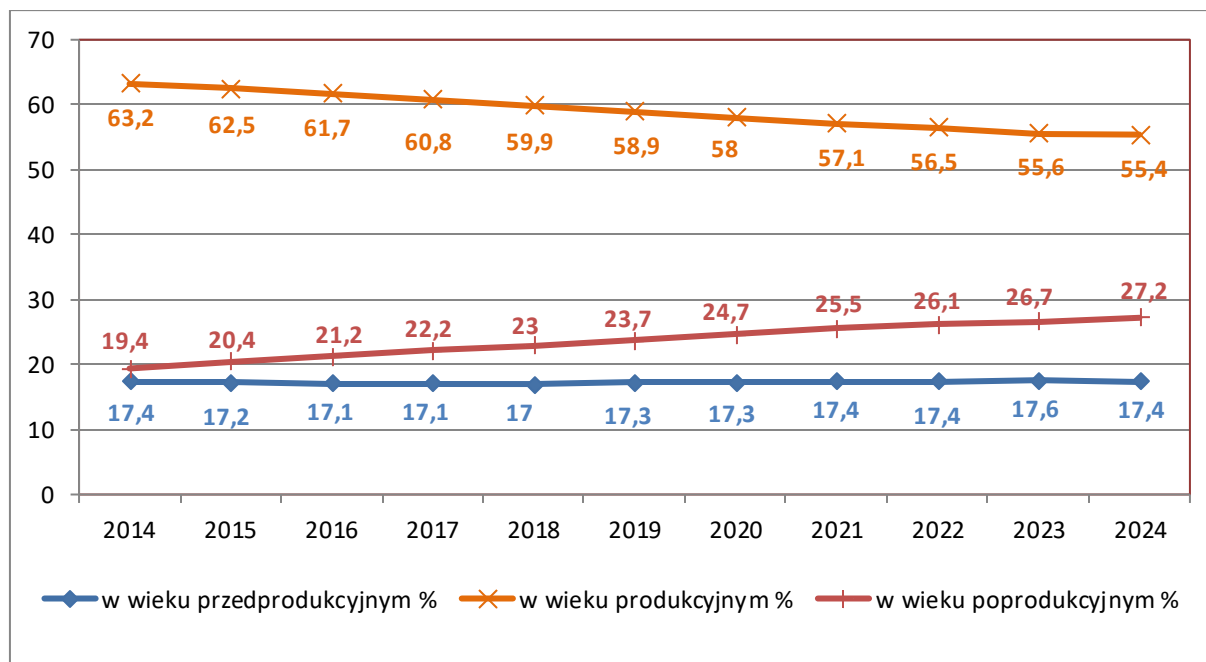
źródło: GUS, Stan, Ruch naturalny i wędrownikowy ludności w roku według podziału administracyjnego

Tabela 2. Procesy demograficzne w Gminie Miasta Sierpc w latach 2014 - 2024

Rok	Liczba ludności	Saldo migracji wewnętrznych	Saldo migracji zagranicznych	Przyrost naturalny
2014	18 453	-79	0	25
2015	18 317	-94	0	-26
2016	18 192	-72	0	-59
2017	18 148	-41	3	-31
2018	18 014	-33	0	-97
2019	17 933	-70	-1	-57
2020	17 359	-60	2	-103
2021	17 199	-68	0	-111
2022	17 026	-21	-2	-131
2023	16 941	-69	0	-75
2024	16 692	-84	-2	-119

*zmiany metodologiczne wartość znacząca, wartość zerowa wynika z bilansu niezerowych danych wejściowych algorytmu, np. przyrost naturalny, jeśli liczba zgonów jest równa liczbie urodzeń

źródło: GUS, Stan, Ruch naturalny i wędrownicy ludności w roku według podziału administracyjnego



Rysunek 5. Udział ludności wg ekonomicznych grup wieku w % ludności ogółem

źródło: GUS, opracowanie własne

Z powyższych zestawień wynika, że liczba ludności w ostatnich latach systematycznie spada. Zaobserwować można również starzenie się społeczeństwa przejawiające się w zwiększającej się dynamicznie populacji osób w wieku poprodukcyjnym. Utrzymanie się takiej sytuacji będzie prowadzić do coraz większego obciążenia ekonomicznego grupy w wieku produkcyjnym.

Informacje na temat wielkości bezrobocia na terenie Gminy Miasta Sierpc zestawione zostały w poniższej tabeli.

Tabela 3. Bezrobocie na terenie Gminy Miasta Sierpc

Wskaźnik	Jednostka miary	2022	2023	2024
Bezrobotni zarejestrowani wg płci				
Ogółem	osoba	603	605	610
Mężczyźni	osoba	301	296	307
Kobiety	osoba	302	309	303
Udział bezrobotnych zarejestrowanych w liczbie ludności w wieku produkcyjnym				
Ogółem	%	6,3	6,4	6,6
Mężczyźni	%	5,9	5,9	6,3
Kobiety	%	6,7	7,0	7,0

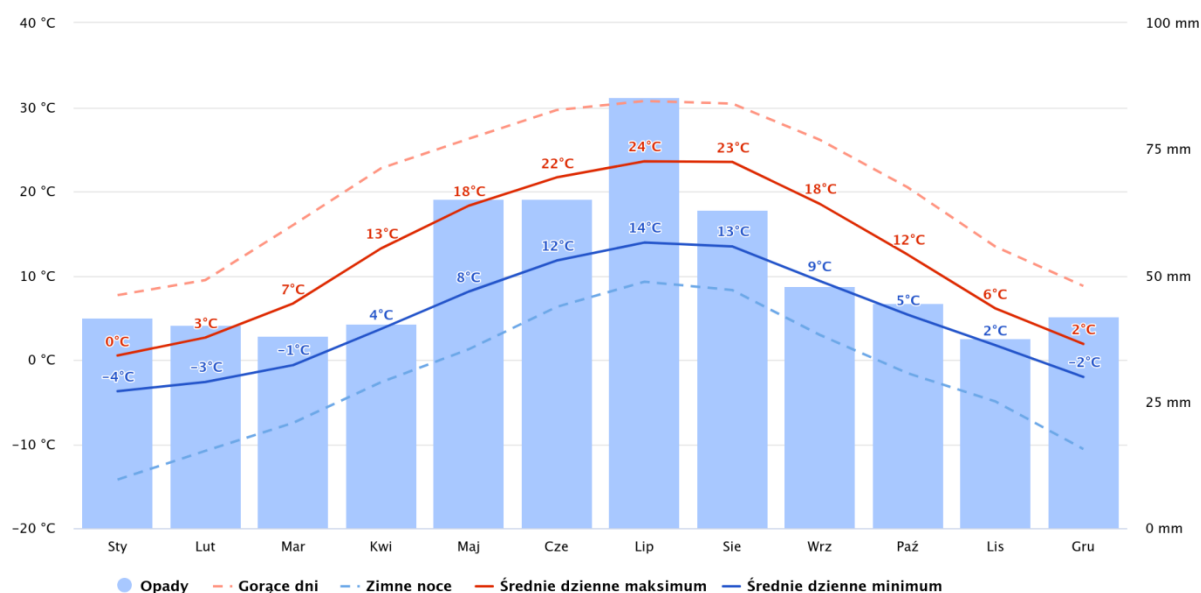
źródło: GUS

2.4. Klimat

Gmina Miasto Sierpc znajduje się w obrębie Wysoczyzny Płońskiej, będącej częścią makroregionu Niziny Północno-mazowieckiej. Wysoczyzna Płońska stanowi rozległą równinę morenową urozmaiconą wzgórzami morenowymi powstałymi wskutek zlodowacenia środkowopolskiego.

Średnia roczna suma opadów wynosi około 550 - 650 mm, z maksimum przypadającym na lipiec, co pokrywa się z okresem najwyższych temperatur. Najcieplejszym miesiącem jest lipiec - średnia dzienna temperatura maksymalna wynosi wtedy 24°C, a minimalna 14°C. Sierpień również jest ciepły - średnia maksymalna to 23°C, minimalna 13°C. Najzimniejszym miesiącem jest styczeń - średnia maksymalna to 0°C, a minimalna -4°C. Zimne noce (poniżej -10°C) występują głównie w styczniu i lutym, natomiast gorące dni (powyżej 30°C) pojawiają się przede wszystkim w czerwcu, lipcu i sierpniu.

Zima w Gminie Miasta Sierpc trwa zazwyczaj od grudnia do lutego, corocznie z mniejszą ilością pokrywy śnieżnej. Lato trwa od czerwca do sierpnia i charakteryzuje się ciepłymi dniami oraz relatywnie dużą wilgotnością, sprzyjającą rozwojowi roślinności.

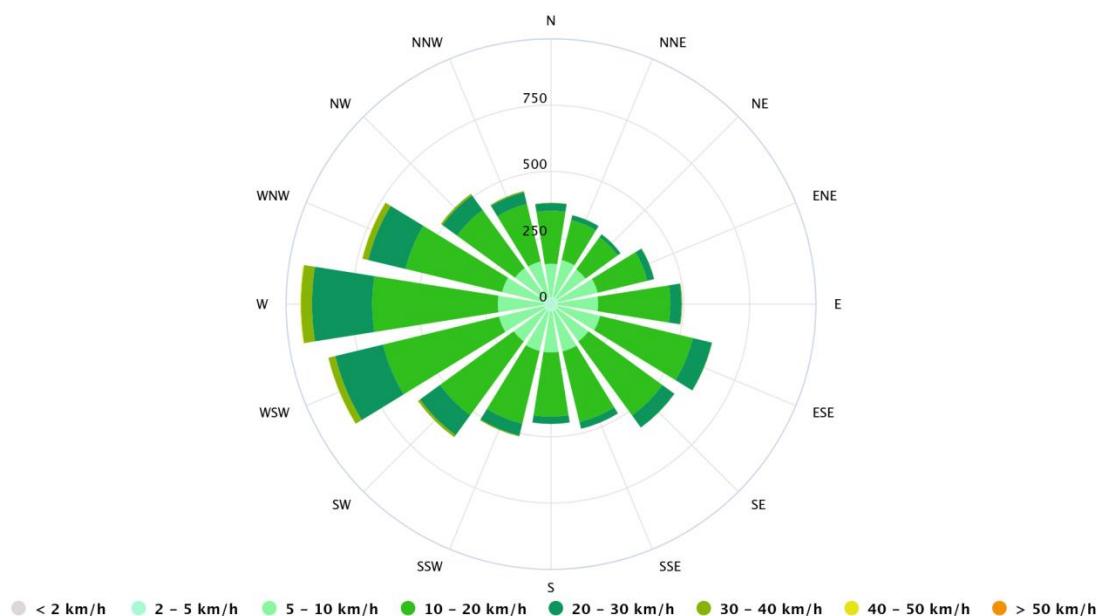


Rysunek 6. Średnie temperatury i opady występujące na terenie Gminy Miasta Sierpc

źródło: www.meteoblue.com

Na podstawie róży wiatrów można zauważyć, że dominującym kierunkiem są wiatry zachodnie (W) oraz południowo-zachodnie (WSW), co pokrywa się z ogólną cyrkulacją atmosferyczną w Europie Środkowej. Przeważają wiatry o prędkości w zakresie 10 - 20 km/h, natomiast silniejsze podmuchy (30 - 40 km/h i więcej) występują rzadziej, głównie w sezonie jesienno-zimowym. Takie warunki sprzyjają dobrej wentylacji obszaru, co ma istotne znaczenie dla jakości powietrza, zwłaszcza w sezonie grzewczym.

Klimat Gminy Miasta Sierpc można określić jako umiarkowany przejściowy. Warunki są korzystne dla rolnictwa i leśnictwa, choć okresowe susze w sezonie letnim oraz przymrozki wiosenne mogą wpływać na plony. Zrównoważone opady i wyraźna sezonowość stwarzają dobre warunki do prowadzenia różnorodnej działalności gospodarczej na tym obszarze.



Rysunek 7. Róża wiatrów Gminy Miasta Sierpc

źródło: www.meteoblue.com

2.5. Gleby³

Gleby charakteryzują się określonymi właściwościami fizycznymi, chemicznymi i biologicznymi kształtowanymi pod wpływem działania naturalnych procesów glebotwórczych oraz rolniczej i pozarolniczej działalności człowieka. Właściwości te znajdują się w stanie określonej równowagi, która może ulegać zmianom pod wpływem tej działalności. Nieprzemysłana działalność człowieka prowadzić może do całkowitej degradacji, bardzo często niemożliwej do usunięcia.

Na całej powierzchni Gminy występują osady czwartorzędowe. Są to utwory: rzeczne, zastoiskowe, wodnolodowcowe i lodowcowe plejstocenu oraz osady rzeczne, jeziorne, zastoiskowe i eoliczne holocenu. Ich miąższość jest bardzo zmienna. Najstarsze osady występujące na powierzchni terenu to gliny zwałowe młodszego zlodowacenia środkowopolskiego - Warty.

Interglacja wielka obejmuje serię piasków ze żwirami i piasków mułkowatych rzecznych o miąższości ponad 20 m. W rejonie Sierpca stwierdzono kopalną dolinę, wypełnioną ponad 100 metrowym kompleksem piaszczysto - żwirowym, częściowo pochodzącym z tego okresu. Ta miąższa seria stanowi główny poziom wodonośny dla zaopatrzenia w wodę Sierpca.

Serie zastoiskowe budują: piaski pylaste, mułki i ropy. W dolinie Sierpicy ropy i mułki warwowe występują na powierzchni terenu. Osady te osiągają miąższość do kilkunastu metrów. Gliny tworzą zwarte płyty na wysoczyźnie morenowej. Gliny są barwy brązowej z żółtym lub czerwonym odcieniem. Ich miąższość nie przekracza kilku metrów. Piaski, żwiry i gazy lodowcowe występują w postaci niewielkich płyt w okolicy Sierpca. Osady wodnolodowcowe najmłodszego zlodowacenia, zbudowane z piasków i żwirów są bardzo

³ Program ochrony środowiska dla Gminy Miasta Sierpca na lata 2021 - 2024 z perspektywą do roku 2028

szeroko rozpowszechnione. Występują w formie sandrów, kemów i ozów. Miąższość tych osadów miejscami przekracza 10 m.

Piaski i żwiry rzeczno- wodnolodowcowe budują najwyższe tarasy nadzalewowe w dolinie Skrwy, a piaski i żwiry rzeczne budują niższe tarasy nadzalewowe Skrwy i Sierpicy.

Grunty rolne występujące na terenie Gminy Miasta Sierpca charakteryzują się przewagą gleb brunatnych wyługowanych i pseudo-bielicowych. Rodzaje gleb są ściśle związane z budową geologiczną. W dnach dolin rzecznych na podłożu piasków i namułów wykształciły się mady i gleby bagienne. Na terenie wysoczyzny na podłożu gliny morenowej i piasków dominują słabe gleby IV klasy bonitacyjnej.

2.6. Wody powierzchniowe i podziemne

Podstawową jednostką gospodarki wodnej w myśl polskiego prawa, zgodnie z Ramową Dyrektywą Wodną (2000/60/WE) jest Jednolita Część Wód (JCW). Jednolite części wód dzielimy na Jednolite Części Wód Powierzchniowych (JCWP) i Jednolite Części Wód Podziemnych (JCWPd).

Wody powierzchniowe

Jednolita część wód powierzchniowych - rozumie się przez to oddzielny i znaczący element wód powierzchniowych, taki jak:

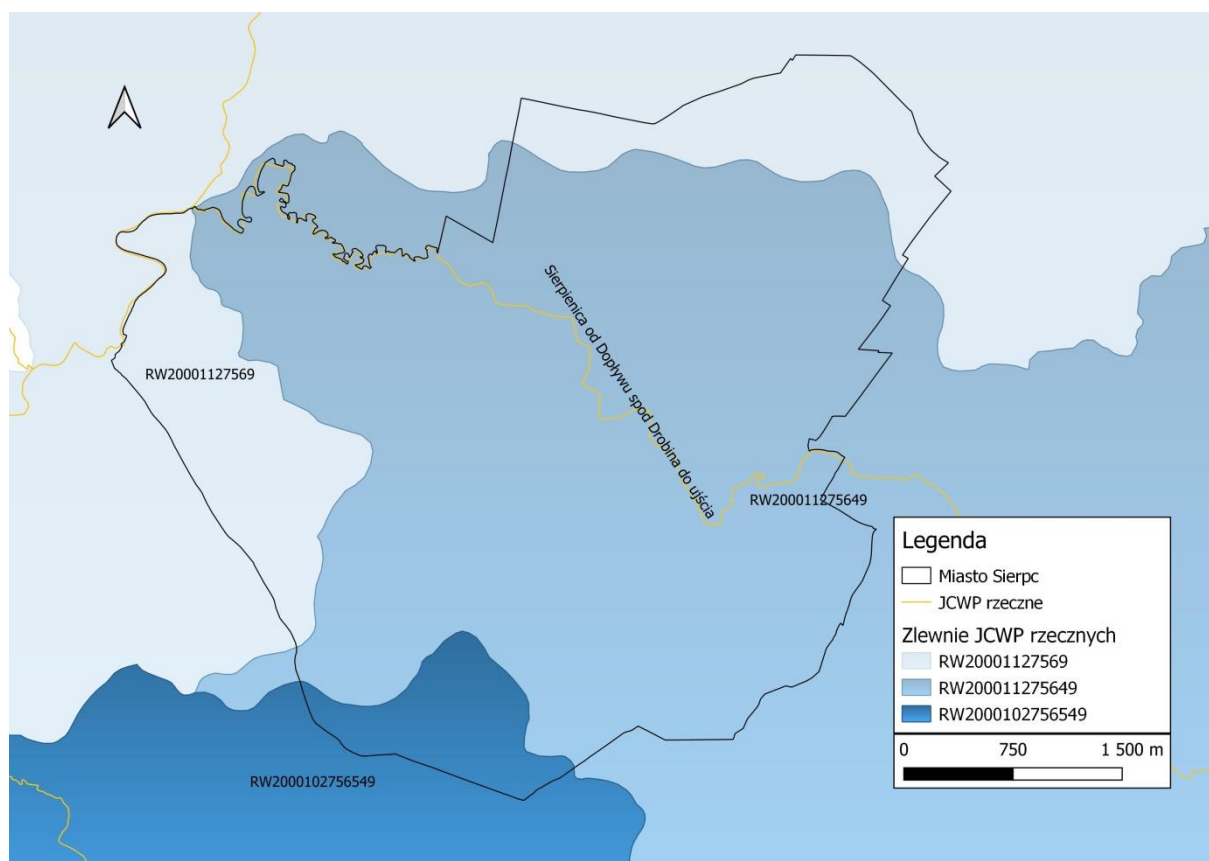
- jezioro lub inny naturalny zbiornik wodny;
- sztuczny zbiornik wodny;
- struga, strumień, potok, rzeka i kanał lub ich części;
- morskie wody wewnętrzne, wody przejściowe lub wody przybrzeżne.

Gmina Miasto Sierpc leży w zasięgu 3 zlewni jednolitych części wód powierzchniowych.

Tabela 4. Jednolite Części Wód Powierzchniowych na obszarze Gminy Miasta Sierpc

Kod JCWP	Nazwa JCWP
RW20001127569	Skrwa od Chroponianki do ujścia
RW2000102756549	Dopływ spod Piastowa
RW200011275649	Sierpica od Dopływu spod Drobina do ujścia

źródło: karty.apgw.gov.pl



Rysunek 8. JCWP na tle Gminy Miasto Sierpc

źródło: opracowanie własne na podstawie danych przestrzennych udostępnianych przez PGW WP

Wody podziemne

Jednolita część wód podziemnych - rozumie się przez to określoną objętość wód podziemnych występującą w obrębie warstwy wodonośnej lub zespołu warstw wodonośnych.

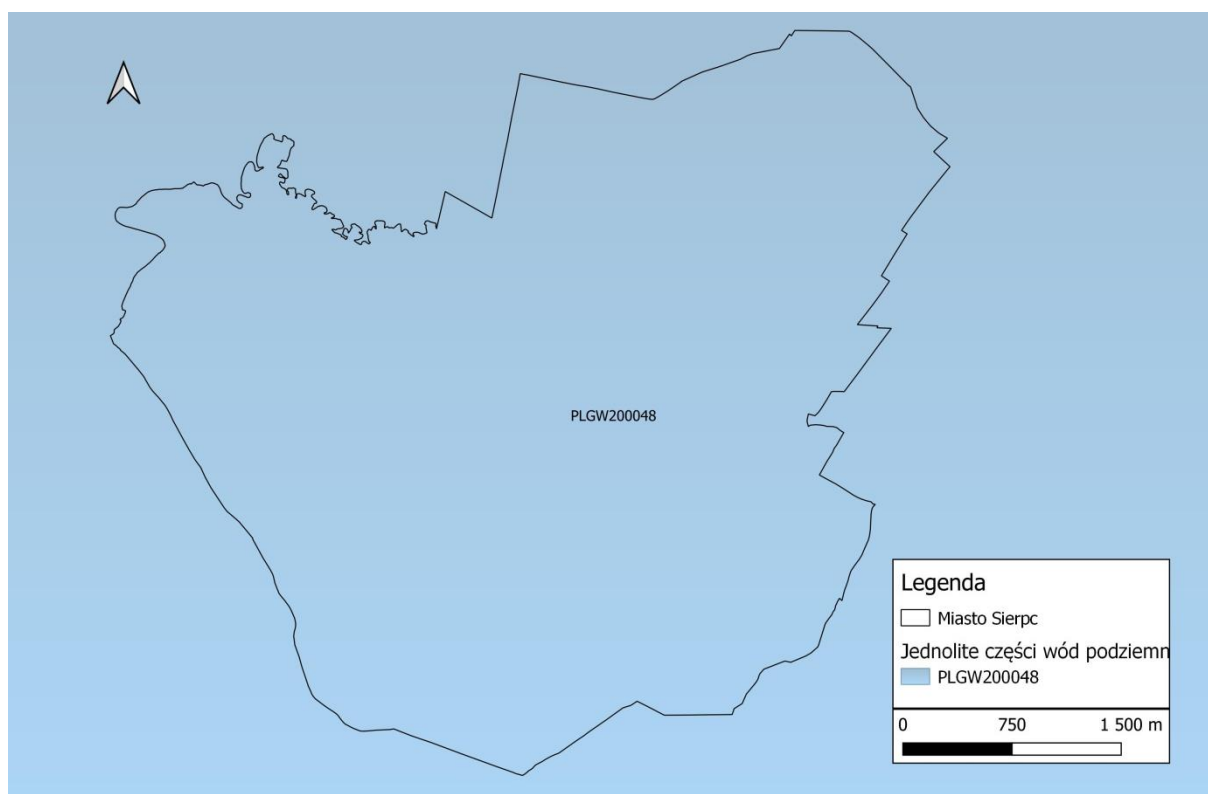
Zgodnie z obowiązującym podziałem jednolitych części wód podziemnych, teren Gminy Miasta Sierpc związany jest z obszarem 1 JCWPd:

- PLGW200048.

Tabela 5. Charakterystyka JCWPd na terenie Gminy Miasta Sierpc

Numer JCWPd	48
Powierzchnia [km²]	2966.5
Dorzecze	Wisły
Region wodny	Środkowej Wisły
Główna zlewnia w obrębie JCWPd (rząd zlewni)	Wisła (I), Skrwa, Mołtawa (II)
Obszar bilansowy	Z-17 Wisła (P) od Narwi do Korabnika poniżej Włocławka
Liczba pięter wodonośnych	3 - Piętro czwartorzędowe; - Piętro neogeńskie; - Piętro paleogeńsko-kredowe.

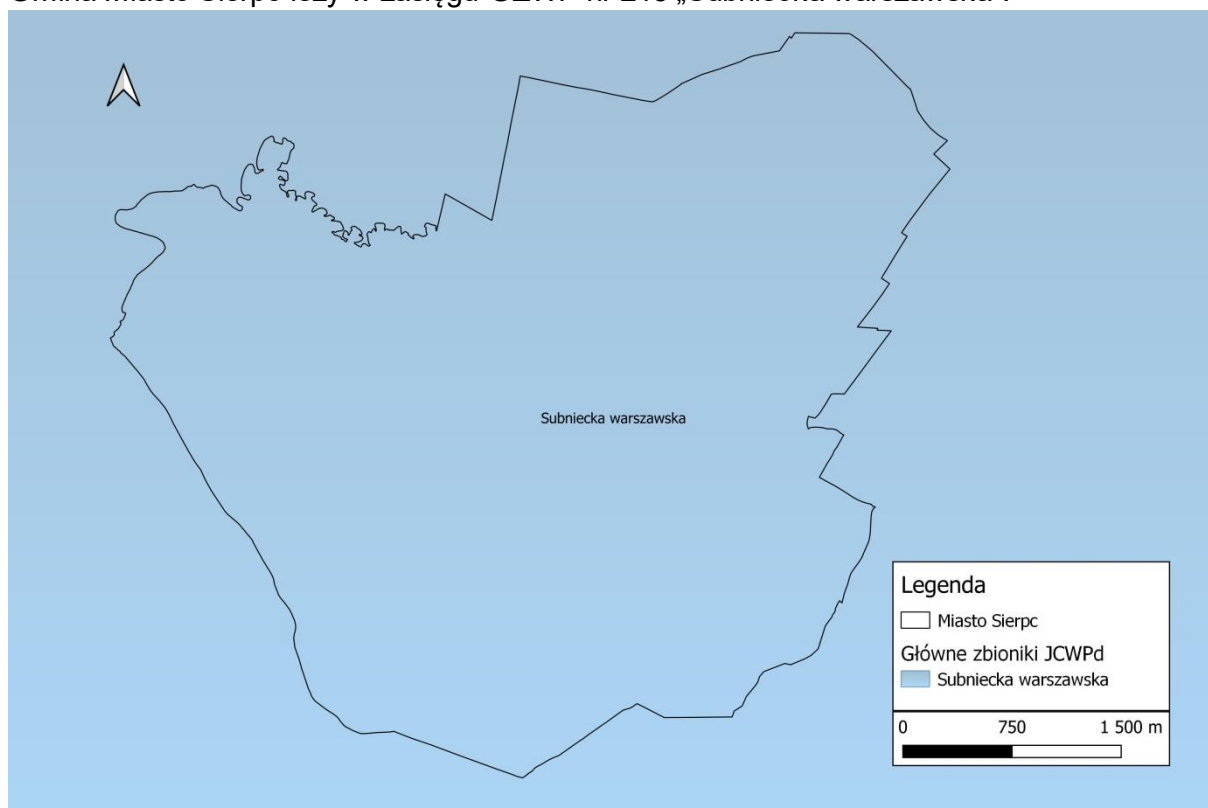
źródło: Państwowa Służba Hydrogeologiczna



Rysunek 9. Gmina Miasto Sierpc na tle JCWPd

źródło: opracowanie własne na podstawie danych przestrzennych udostępnianych przez PGW WP

Gmina Miasto Sierpc leży w zasięgu GZWP nr 215 „Subniecka warszawska”.



Rysunek 10. Gmina Miasto Sierpc na tle GZWP

źródło: opracowanie własne na podstawie danych przestrzennych udostępnianych przez PGW WP

2.7. Zasoby geologiczne

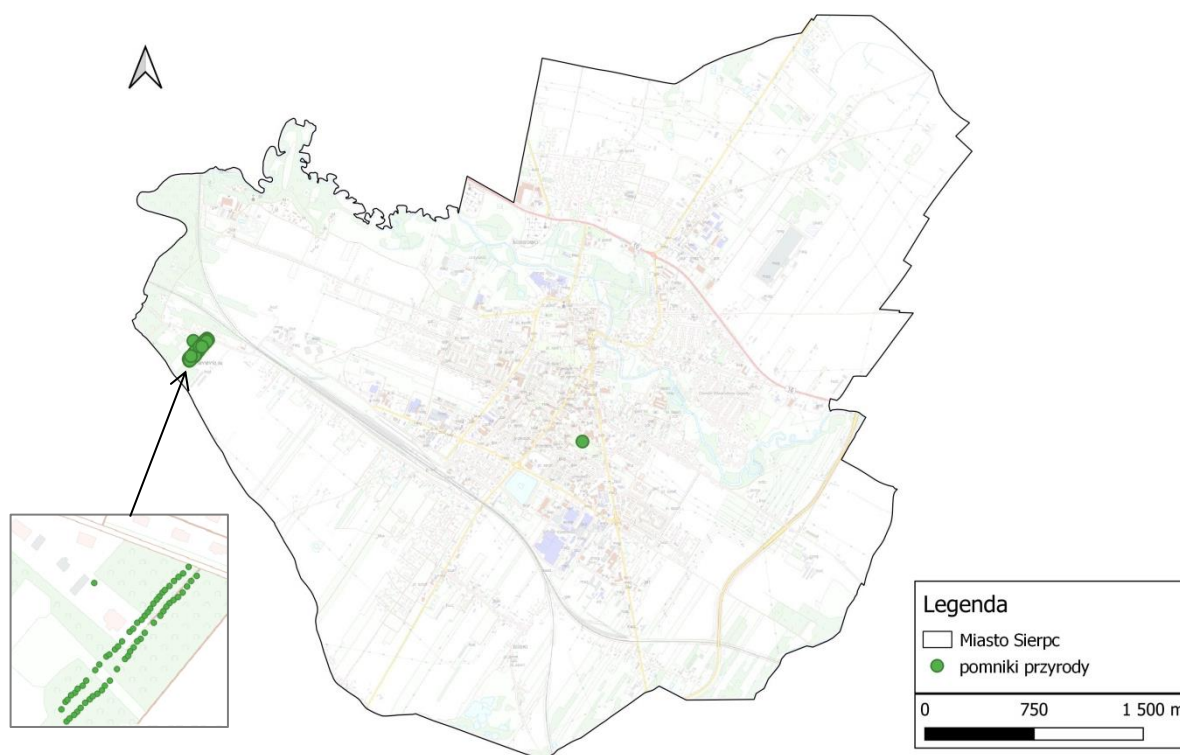
Złóża kopalin są naturalnym nagromadzeniem minerałów, skał oraz innych substancji, których wydobywanie może przynieść korzyść gospodarczą. Zasoby złóż powinny być racjonalnie gospodarowane.

Na terenie Gminy Miasta Sierpca brak jest udokumentowanych złóż kopalin.

2.8. Formy ochrony przyrody

Na terenie Gminy Miasta Sierpc występują następujące formy ochrony przyrody⁴:

Pomniki przyrody - pojedyncze twory przyrody żywej i nieożywionej lub ich skupiska o szczególnej wartości przyrodniczej, naukowej, kulturowej, historycznej lub krajobrazowej oraz odznaczające się indywidualnymi cechami, wyróżniającymi je wśród innych tworów, okazałych rozmiarów drzewa, krzewy gatunków rodzimych lub obcych, źródła, wodospady, wywierzyska, skałki, jary, głązy narzutowe oraz jaskinie⁵.



Rysunek 11. Usytuowanie pomników przyrody na terenie Gminy Miasta Sierpc

źródło: opracowanie własne na podstawie danych GDOŚ

⁴ crfop.gdos.gov.pl/crfop

⁵ Obwieszczenie Marszałka Sejmu Rzeczypospolitej Polskiej z dnia 25 maja 2023 r. w sprawie ogłoszenia jednolitego tekstu ustawy o ochronie przyrody (Dz.U. z 2023 r., poz. 1336).

Tabela 6. Wykaz pomników przyrody znajdujących się na terenie Gminy Miasto Sierpc

Lp.	Data ustanowienia	Obowiązująca podstawa prawna	Opis pomnika przyrody	Obwód [cm]	Wys. [m]	Opis lokalizacji
1.	1991-01-15	Rozporządzenie Nr 11/90 Wojewody Płockiego z dnia 22.11.1990 r. o uznaniu za pomnik przyrody	Wieloobiektowy (Aleja - 63 drzewa) Lipa drobnolistna - <i>Tilia cordata</i>	119 - 314	21 - 32	Teren prywatny / Wiesław Boczkowski/ w parku podworskim za przejazdem kolejowym przy drodze
2.	1991-01-15	Rozporządzenie Nr 11/90 Wojewody Płockiego z dnia 22.11.1990 r. o uznaniu za pomnik przyrody	Jednoobiektowy Buk pospolity (Buk zwyczajny) - <i>Fagus sylvatica</i>	324	20	Teren prywatny
3.	1992-06-23	Rozporządzenie Nr 8/92 Wojewody Płockiego z dnia 21.05.1992 r. o uznaniu za pomnik przyrody	Jednoobiektowy Topola czarna - <i>Populus nigra</i>	364	25	W parku im. j. korczaka przed budynkiem sądu rejonowego przy alejce

źródło: crfop.gdos.gov.pl/crfop

2.8.1. Lasy

Z danych GUS wynika, iż powierzchnia gruntów leśnych na terenie Gminy Miasto Sierpc wynosi 43,07 ha, co daje lesistość na poziomie 2,3 %. Jest ona znacznie niższa od średniej powiatowej (13,7 %) oraz krajowej (29,6 %) i wojewódzkiej (23,4 %). Kształtowanie się struktury gruntów leśnych i lasów oraz zieleni urządzonej na terenie Gminy Miasto Sierpc w ostatnich latach przedstawiono w poniższej tabeli.

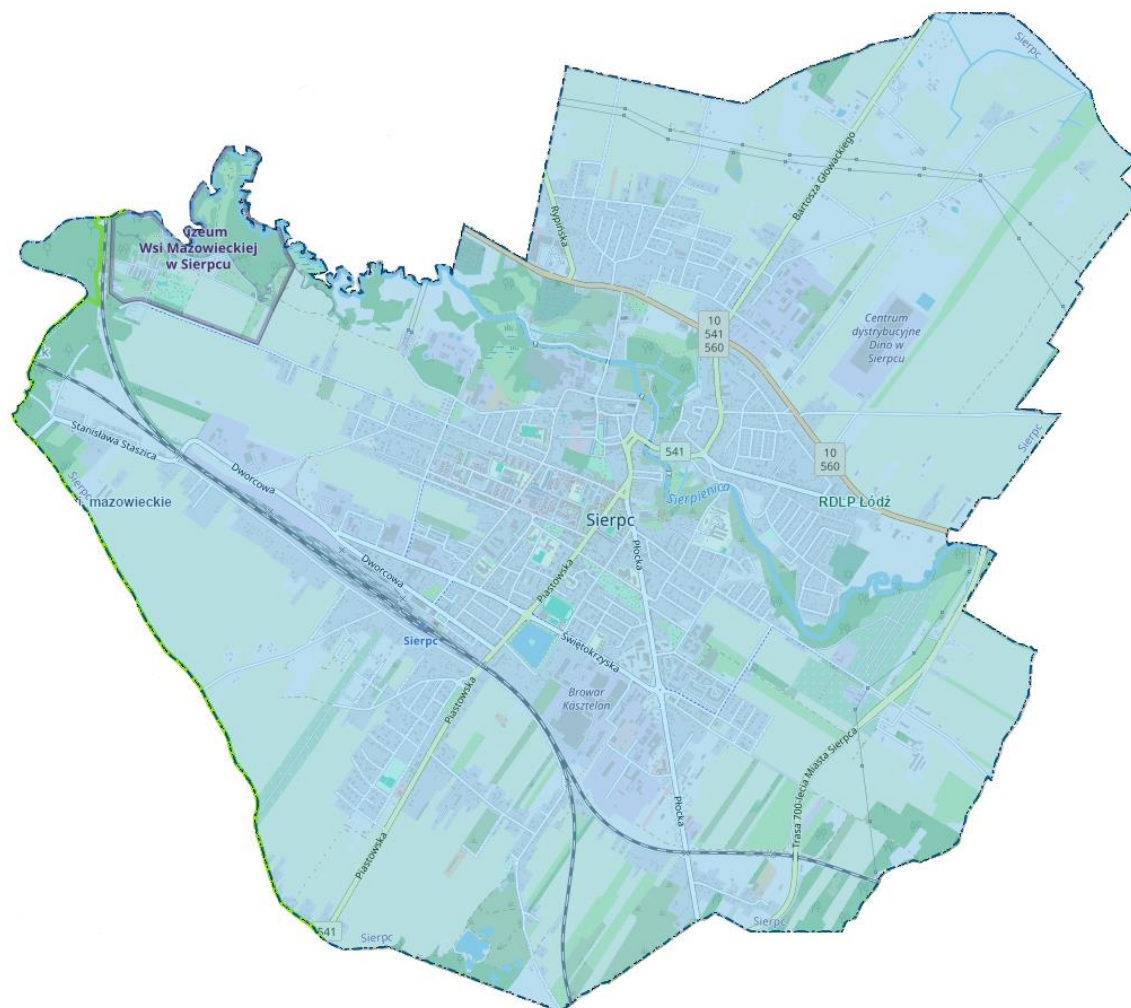
Tabela 7. Struktura gruntów leśnych, lasów i terenów zieleni na obszarze Gminy Miasto Sierpc

Wskaźnik	Jednostka miary	Wartość		
		2022	2023	2024
Powierzchnia gruntów leśnych				
Lesistość	%	2,3	2,3	2,3
Grunty leśne ogółem	ha	43,07	43,07	42,30
Grunty leśne publiczne ogółem	ha	10,07	10,07	9,30
Grunty leśne prywatne	ha	33,00	33,00	33,00
Powierzchnia lasów				
Lasy ogółem	ha	43,07	43,07	42,30
Lasy publiczne ogółem	ha	10,07	10,07	9,30
Lasy prywatne ogółem	ha	33,00	33,00	33,00
Tereny zieleni				
Udział parków, zieleńców i terenów zieleni osiedlowej w powierzchni ogółem	%	1,3	1,3	1,3
Zieleńce	ha	4,66	4,66	4,66
Tereny zieleni osiedlowej	ha	15,81	15,81	15,81

źródło: GUS

Obszary leśne na terenie Gminy nie są skupione w jednym dużym kompleksie leśnym. Lasy zajmują niewielką powierzchnię Gminy.

Lesistość Gminy (około 2,34 %), jest niższa od średniej krajowej oraz województwa mazowieckiego.



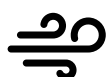
Rysunek 12. Położenie lasów na terenie Gminy Miasta Sierpc
źródło: bdl.lasy.gov.pl

3. Zakres realizacji Programu Ochrony Środowiska dla Gminy Miasta Sierpc

Realizacja działań wyznaczonych w Programie została zaprezentowana z podziałem na obszary interwencji, cele, kierunki interwencji i zadania. Stopień realizacji zadań opisany został strzałkami:

↑ - zadanie zrealizowane → - zadanie w trakcie realizacji
 ↔ - zadanie ciągle ↓ - zadanie niezrealizowane

3.1. Klimat i powietrze atmosferyczne



Poniższa tabela przedstawia stan realizacji 13 zadań środowiskowych w ramach obszaru interwencji ochrona klimatu i jakości powietrza.

Tabela 8. Kierunki interwencji i zadania w obszarze interwencji ochrona klimatu i jakości powietrza

Lp.	Nazwa zadania	Realizatorzy	Stan realizacji
Cel: Poprawa jakości powietrza atmosferycznego			
Kierunek interwencji: Ograniczenie emisji zanieczyszczeń do atmosfery			
1.	Termomodernizacja budynków mieszkalnych stanowiących mieszkaniowy zasób Gminy	Gmina Miasta Sierpca	↑
2.	Ograniczenia niskiej emisji w indywidualnych gospodarstwach domowych na terenie Gminy - Ograniczenie niskiej emisji w infrastrukturze publicznej i mieszkaniowej	Gmina Miasta Sierpca Właściciele nieruchomości	↑
3.	Wymiana wyięgników i montaż opraw LED - Sierpc 2.0. Rozwiązania EcoSmart z zakresu zarządzania miastem - poprawa energetyczności	Gmina Miasta Sierpca	↑
4.	Zakup opraw LED z własnym systemem zasilania i transmisji danych - Sierpc 2.0. Rozwiązania EcoSmart z zakresu zarządzania miastem - poprawa energetyczności	Gmina Miasta Sierpca	↑
5.	Budowa ul. Krasieńskiego - poprawa infrastruktury drogowej	Gmina Miasta Sierpca	↑
6.	Budowa ul. M. Konopnickiej - poprawa infrastruktury drogowej	Gmina Miasta Sierpca	↑
7.	Budowa ul. Podgórnjej - I etap - poprawa infrastruktury drogowej	Gmina Miasta Sierpca	↑
8.	Opracowanie dokumentacji projektowej dla zadania pn. Przebudowa drogi wojewódzkiej nr 541 na odcinku od km 93+956 do km 94+586 i od km 94+708 do km 94+984 na terenie miasta Sierpc”- poprawa infrastruktury drogowej	Gmina Miasta Sierpca	↑
9.	Przebudowa ul. Mieszka I w Sierpcu - poprawa infrastruktury drogowej	Gmina Miasta Sierpca	↑
10.	Uwzględnienie kwestii ograniczenia emisji przemysłowych w decyzjach środowiskowych (monitoring zapisów wydawanych decyzji środowiskowych)	Gmina Miasta Sierpca	↔
11.	Kontrola podmiotów w zakresie przestrzegania zasad ochrony środowiska	GIOŚ	↔

Raport z realizacji „Program ochrony środowiska dla Gminy Miasta Sierpca na lata 2021 - 2024 z perspektywą do roku 2028” za lata 2023 - 2024

Lp.	Nazwa zadania	Realizatorzy	Stan realizacji
12.	Budowa drogi wojewódzkiej nr 560 na odcinku od ul. Płockiej (DW560) w m. Gorzewo na terenie Gminy Sierpc do ul. Kościuszki (DK10) w Sierpcu	Mazowiecki Zarząd Dróg Wojewódzkich	↑
13.	Rozbudowa drogi wojewódzkiej nr 541 na odcinku od km 93+445 do km 93+956, od km 95+002 do km 95+920, od km 93+956 do km 94+586, od km 94+708 do km 94+984 w m. Sierpc (w tym na całej długości kanalizacja deszczowa)	Mazowiecki Zarząd Dróg Wojewódzkich	↓

źródło: Program ochrony środowiska dla Gminy Miasta Sierpca na lata 2021 - 2024 z perspektywą do roku 2028

1. Termomodernizacja budynków mieszkalnych stanowiących mieszkaniowy zasób Gminy

W 2024 roku uzyskano dofinansowanie na termomodernizację budynków mieszkalnych, obejmującą docieplenie ścian zewnętrznych, stropów oraz wymianę stolarki okiennej i drzwiowej. Całkowity koszt realizacji wyniósł 1 213 175,14 zł. W ramach programu „Czyste Powietrze” przeprowadzono 24 termomodernizacje budynków mieszkalnych.

2. Ograniczenia niskiej emisji w indywidualnych gospodarstwach domowych na terenie Gminy - Ograniczenie niskiej emisji w infrastrukturze publicznej i mieszkaniowej

Ciepłownia Sierpc Sp. z o.o. realizuje od 2024 roku projekt pn. „Poprawa efektywności energetycznej w Ciepłowni Sierpc Sp. z o.o.”, współfinansowany ze środków Narodowego Funduszu Ochrony Środowiska i Gospodarki Wodnej w Warszawie (w formie dotacji, pożyczki oraz przy udziale środków własnych Spółki).

3. Wymiana wyświetlników i montaż opraw LED - Sierpc 2.0. Rozwiązania EcoSmart z zakresu zarządzania miastem - poprawa efektywności

Zadanie wykonane w 2021 roku opisane w raporcie z realizacji „Program ochrony środowiska dla Gminy Miasta Sierpca na lata 2021 - 2024 z perspektywą do roku 2028” za lata 2021 - 2022.

4. Zakup opraw LED z własnym systemem zasilania i transmisji danych - Sierpc 2.0. Rozwiązania EcoSmart z zakresu zarządzania miastem - poprawa efektywności

Zadanie wykonane w 2021 roku opisane w raporcie z realizacji „Program ochrony środowiska dla Gminy Miasta Sierpca na lata 2021 - 2024 z perspektywą do roku 2028” za lata 2021 - 2022.

5. Budowa ul. Krasińskiego - poprawa infrastruktury drogowej

Zadanie wykonane w 2021 roku opisane w raporcie z realizacji „Program ochrony środowiska dla Gminy Miasta Sierpca na lata 2021 - 2024 z perspektywą do roku 2028” za lata 2021 - 2022.

6. Budowa ul. M. Konopnickiej - poprawa infrastruktury drogowej

Zadanie wykonane w 2021 roku opisane w raporcie z realizacji „Program ochrony środowiska dla Gminy Miasta Sierpca na lata 2021 - 2024 z perspektywą do roku 2028” za lata 2021 - 2022.

7. Budowa ul. Podgórznej - I etap - poprawa infrastruktury drogowej

Zadanie wykonane w 2021 roku opisane w raporcie z realizacji „Program ochrony środowiska dla Gminy Miasta Sierpca na lata 2021 - 2024 z perspektywą do roku 2028” za lata 2021 - 2022.

8. Opracowanie dokumentacji projektowej dla zadania pn. Przebudowa drogi wojewódzkiej nr 541 na odcinku od km 93+956 do km 94+586 i od km 94+708 do km 94+984 na terenie miasta Sierpc” - poprawa infrastruktury drogowej

Zadanie wykonane w 2022 roku opisane w raporcie z realizacji „Program ochrony środowiska dla Gminy Miasta Sierpca na lata 2021 - 2024 z perspektywą do roku 2028” za lata 2021 - 2022.

9. Przebudowa ul. Mieszka I w Sierpcu - poprawa infrastruktury drogowej

Zadanie wykonane w latach 2021 - 2022 roku opisane w raporcie z realizacji „Program ochrony środowiska dla Gminy Miasta Sierpca na lata 2021 - 2024 z perspektywą do roku 2028” za lata 2021 - 2022.

10. Uwzględnienie kwestii ograniczenia emisji przemysłowych w decyzjach środowiskowych (monitoring zapisów wydawanych decyzji środowiskowych)

W latach 2023 - 2024 w decyzjach środowiskowych wydawanych przez Gminę Miasto Sierpc uwzględniano zapisy dotyczące ograniczenia emisji przemysłowych. W 2023 roku takie zapisy znalazły się w 1 decyzji środowiskowej, natomiast w 2024 roku - w 8 decyzjach środowiskowych.

11. Kontrola podmiotów w zakresie przestrzegania zasad ochrony środowiska

Kontrole podmiotów w zakresie przestrzegania zasad ochrony środowiska prowadzone są na bieżąco przez Wojewódzki Inspektorat Ochrony Środowiska w Warszawie.

12. Budowa drogi wojewódzkiej nr 560 na odcinku od ul. Płockiej (DW560) w m. Gorzewo na terenie Gminy Sierpc do ul. Kościuszki (DK10) w Sierpcu

Zadanie wykonane w latach 2021 - 2022 roku opisane w raporcie z realizacji „Program ochrony środowiska dla Gminy Miasta Sierpca na lata 2021 - 2024 z perspektywą do roku 2028” za lata 2021 - 2022.

13. Rozbudowa drogi wojewódzkiej nr 541 na odcinku od km 93+445 do km 93+956, od km 95+002 do km 95+920, od km 93+956 do km 94+586, od km 94+708 do km 94+984 w m. Sierpc (w tym na całej długości kanalizacja deszczowa)

W latach 2023 - 2024 Mazowiecki Zarząd Dróg Wojewódzkich nie realizował zadania rozbudowy drogi wojewódzkiej nr 541 wraz z kanalizacją deszczową na wskazanych odcinkach w miejscowości Sierpc.

3.2. Klimat akustyczny



Poniższa tabela przedstawia stan realizacji 10 zadań środowiskowych w ramach obszaru interwencji ochrona przed hałasem.

Tabela 9. Kierunki interwencji i zadania w obszarze interwencji ochrona przed hałasem

Lp.	Nazwa zadania	Realizatorzy	Stan realizacji
Cel: Zabezpieczenie obszarów przed zagrożeniem wystąpienia ponadnormatywnej emisji hałasu			
Kierunek interwencji: Ograniczenie poziomu hałasu			
1.	Budowa ul. Krasińskiego - poprawa infrastruktury drogowej	Gmina Miasta Sierpca	↑
2.	Budowa ul. M. Konopnickiej - poprawa infrastruktury drogowej	Gmina Miasta Sierpca	↑
3.	Budowa ul. Podgórznej - I etap - poprawa infrastruktury drogowej	Gmina Miasta Sierpca	↑
4.	Opracowanie dokumentacji projektowej dla zadania pn. Przebudowa drogi wojewódzkiej nr 541 na odcinku od km 93+956 do km 94+586 i od km 94+708 do km 94+984 na terenie miasta Sierpc” - poprawa infrastruktury drogowej	Gmina Miasta Sierpca	↑
5.	Przebudowa ul. Mieszka I w Sierpcu - poprawa infrastruktury drogowej	Gmina Miasta Sierpca	↑
6.	Budowa drogi wojewódzkiej nr 560 na odcinku od ul. Płockiej (DW560) w m. Gorzewo na terenie Gminy Sierpc do ul. Kościuszki (DK10) w Sierpcu	Mazowiecki Zarząd Dróg Wojewódzkich	↑
7.	Rozbudowa drogi wojewódzkiej nr 541 na odcinku od km 93+445 do km 93+956, od km 95+002 do km 95+920, od km 93+956 do km 94+586, od km 94+708 do km 94+984 w m. Sierpc (w tym na całej długości kanalizacja deszczowa)	Mazowiecki Zarząd Dróg Wojewódzkich	↓
8.	Przebudowa drogi powiatowej nr 3703W	Zarząd Dróg Powiatowych w Sierpcu	↑
9.	Przebudowa drogi powiatowej nr 3770W Żeromskiego	Zarząd Dróg Powiatowych w Sierpcu	↑
10.	Kontrola emisji hałasu emitowanego do środowiska	GIOŚ	↔

źródło: Program ochrony środowiska dla Gminy Miasta Sierpca na lata 2021 - 2024 z perspektywą do roku 2028

1. Budowa ul. Krasińskiego - poprawa infrastruktury drogowej

Zadanie wykonane w 2021 roku opisane w raporcie z realizacji „Program ochrony środowiska dla Gminy Miasta Sierpca na lata 2021 - 2024 z perspektywą do roku 2028” za lata 2021 - 2022.

2. Budowa ul. M. Konopnickiej - poprawa infrastruktury drogowej

Zadanie wykonane w 2021 roku opisane w raporcie z realizacji „Program ochrony środowiska dla Gminy Miasta Sierpca na lata 2021 - 2024 z perspektywą do roku 2028” za lata 2021 - 2022.

3. Budowa ul. Podgórznej - I etap - poprawa infrastruktury drogowej

Zadanie wykonane w 2021 roku opisane w raporcie z realizacji „Program ochrony środowiska dla Gminy Miasta Sierpca na lata 2021 - 2024 z perspektywą do roku 2028” za lata 2021 - 2022.

4. Opracowanie dokumentacji projektowej dla zadania pn. Przebudowa drogi wojewódzkiej nr 541 na odcinku od km 93+956 do km 94+586 i od km 94+708 do km 94+984 na terenie miasta Sierpc” - poprawa infrastruktury drogowej

Zadanie wykonane w 2021 roku opisane w raporcie z realizacji „Program ochrony środowiska dla Gminy Miasta Sierpca na lata 2021 - 2024 z perspektywą do roku 2028” za lata 2021 - 2022.

5. Przebudowa ul. Mieszka I w Sierpcu - poprawa infrastruktury drogowej

Zadanie wykonane w 2021 roku opisane w raporcie z realizacji „Program ochrony środowiska dla Gminy Miasta Sierpca na lata 2021 - 2024 z perspektywą do roku 2028” za lata 2021 - 2022.

6. Budowa drogi wojewódzkiej nr 560 na odcinku od ul. Płockiej (DW560) w m. Gorzewo na terenie Gminy Sierpc do ul. Kościuszki (DK10) w Sierpcu

Zadanie wykonane w latach 2021 - 2022 opisane w raporcie z realizacji „Program ochrony środowiska dla Gminy Miasta Sierpca na lata 2021 - 2024 z perspektywą do roku 2028” za lata 2021 - 2022.

7. Rozbudowa drogi wojewódzkiej nr 541 na odcinku od km 93+445 do km 93+956, od km 95+002 do km 95+920, od km 93+956 do km 94+586, od km 94+708 do km 94+984 w m. Sierpc (w tym na całej długości kanalizacja deszczowa)

W latach 2023 - 2024 Mazowiecki Zarząd Dróg Wojewódzkich nie realizował zadania rozbudowy drogi wojewódzkiej nr 541 wraz z kanalizacją deszczową na wskazanych odcinkach w miejscowości Sierpc.

8. Przebudowa drogi powiatowej nr 3703W

W latach 2023 - 2026 Zarząd Dróg Powiatowych w Sierpcu realizuje zadanie polegające na przebudowie drogi powiatowej nr 3703W. Zakres prac obejmuje wykonanie jezdni, chodników, ścieżki pieszo-rowerowej, kanalizacji deszczowej, zatok postojowych, oświetlenia ulicznego oraz oznakowania drogowego.

Wartość zadania wynosi 6 445 411,83 zł. Finansowanie inwestycji zapewnia Powiat Sierpecki, przy udziale dotacji Gminy Miasto Sierpc oraz dotacji Województwa Mazowieckiego.

9. Przebudowa drogi powiatowej nr 3770W Żeromskiego

W 2024 roku Zarząd Dróg Powiatowych w Sierpcu realizował zadanie polegające na przebudowie drogi powiatowej nr 3770W - ul. Żeromskiego. Zakres prac obejmował wykonanie jezdni, ścieżki pieszo-rowerowej, ścieżki rowerowej, umocnionej pobocza, kanalizacji deszczowej, oświetlenia ulicznego oraz oznakowania drogowego.

Wartość zadania wyniosła 1 794 581,81 zł. Inwestycja została sfinansowana ze środków Powiatu Sierpeckiego, dotacji Gminy Miasto Sierpc oraz Rządowego Funduszu Polski Ład.

10. Kontrola emisji hałasu emitowanego do środowiska

W latach 2023 - 2024 na terenie miasta Sierpc przeprowadzono pomiary hałasu przemysłowego. Pomiary okresowe wykonywały podmioty zobligowane do ich realizacji. W punktach pomiarowych zmierzono hałas pochodzący od zakładu przetwórstwa mleka, zakładu mięsnego oraz zakładu przetwórstwa pasz zwierzęcych. W żadnym z punktów pomiarowych nie stwierdzono przekroczeń dopuszczalnych norm hałasu w środowisku.

3.3. Gospodarowanie wodami



Poniższa tabela przedstawia stan realizacji 2 zadań środowiskowych w ramach obszaru interwencji gospodarowanie wodami.

Tabela 10. Kierunki interwencji i zadania w obszarze interwencji gospodarowanie wodami

Lp.	Nazwa zadania	Realizatorzy	Stan realizacji
Cel: Osiągnięcie dobrego stanu wód powierzchniowych i podziemnych Racjonalny system zarządzania gospodarką wodno - ściekową			
Kierunek interwencji: Ochrona wód powierzchniowych i podziemnych			
1.	Kontrola stanu wód powierzchniowych	GIOŚ	↔
2.	Prace związane z utrzymaniem wszystkich zbiorników i koryt rzecznych	Państwowe Gospodarstwo Wodne Wody Polskie	↔

źródło: Program ochrony środowiska dla Gminy Miasta Sierpca na lata 2021 - 2024 z perspektywą do roku 2028

1. Kontrola stanu wód powierzchniowych

Zadanie dotyczące kontroli stanu wód powierzchniowych zostało szczegółowo opisane w rozdziale 5, w podrozdziale 5.4 dotyczącym gospodarki wodnej.

2. Prace związane z utrzymaniem wszystkich zbiorników i koryt rzecznych

W 2024 roku Państwowe Gospodarstwo Wodne Wody Polskie - Regionalny Zarząd Gospodarki Wodnej w Warszawie realizowało prace związane z utrzymaniem rzek Sierpianica i Sierpianica Zachodnia w kwocie 113 100,52 zł z dotacji celowej.

3.4. Zasoby i jakość wód. Gospodarka wodno - ściekowa



Poniższa tabela przedstawia stan realizacji 4 zadań środowiskowych w ramach obszaru interwencji gospodarka wodno-ściekowa.

Tabela 11. Kierunki interwencji i zadania w obszarze interwencji gospodarka wodno-ściekowa

Lp.	Nazwa zadania	Realizatorzy	Stan realizacji
Cel: Osiągnięcie dobrego stanu wód powierzchniowych i podziemnych Racjonalny system zarządzania gospodarką wodno - ściekową			
Cel: Podniesienie komfortu życia mieszkańców Gminy poprzez stworzenie nowoczesnej infrastruktury związanej z gospodarką wodno - ściekową			
Kierunek interwencji: Rozbudowa i modernizacja infrastruktury związanej z gospodarką wodno - ściekową			
1.	Bieżąca modernizacja sieci wodociągowej i kanalizacyjnej	Miejskie Przedsiębiorstwo Gospodarki Komunalnej „Empegek” w Sierpcu Sp. z o.o.	↔
2.	Prowadzenie kontroli i ewidencji zbiorników bezodpływowych	Gmina Miasta Sierpca	↔
3.	Wykonanie przyłączy wodociągowych	Gmina Miasta Sierpca	↔
4.	Rozbudowa końcówek sieci wodociągowej w miarę potrzeb wynikających z zabudowy peryferyjnej	Gmina Miasta Sierpca	↔

źródło: Program ochrony środowiska dla Gminy Miasta Sierpca na lata 2021 - 2024 z perspektywą do roku 2028

1. Bieżąca modernizacja sieci wodociągowej i kanalizacyjnej

W latach 2023 - 2024 spółka „Empegek” w Sierpcu Sp. z o.o. realizowała zadania polegające na budowie sieci wodociągowej w ul. Św. Wojciecha, H. Brodatego, A. Piniarowicz, Dworcowej, Narutowicza oraz Żeromskiego, a także budowie sieci kanalizacji sanitarnej w ul. Szpitalnej, Konrada I Mazowieckiego, Plac Chopina oraz Św. Wojciecha.

W 2023 r. wartość zrealizowanych prac wyniosła 252 192,00 zł, natomiast w 2024 r. 1 689 716,00 zł. Inwestycje zostały sfinansowane ze środków własnych Spółki EMPEGEK.

2. Prowadzenie kontroli i ewidencji zbiorników bezodpływowych

Miasto Sierpc realizuje zadanie prowadzenia kontroli i ewidencji zbiorników bezodpływowych, zgodnie z obowiązkami wynikającymi z przepisów ustawy z dnia 20 lipca 2017 r. - Prawo wodne (Dz.U.2025 poz. 960) oraz ustawy z dnia 13 września 1996 r. o utrzymaniu czystości i porządku w gminach (Dz.U.2025 poz. 733).

Działania te obejmują rejestrowanie zbiorników, kontrolę ich stanu technicznego oraz prawidłowego opróżniania i eksploatacji. Celem jest ochrona środowiska, zapewnienie

bezpieczeństwa sanitarno-epidemiologicznego oraz prawidłowe zarządzanie gospodarką ściekową na terenie miasta.

3. Wykonanie przyłączy wodociągowych

Wykonanie przyłączy wodociągowych stanowi standardowy element realizacji inwestycji związanych z budową sieci wodociągowej. W latach 2023 - 2024 na terenie Gminy Miasto Sierpc zrealizowano szereg przedsięwzięć dotyczących budowy i przebudowy infrastruktury wodociągowej, opisanych powyżej.

W 2023 roku wykonano 19 przyłączy o łącznym koszcie 98 338,00 zł, natomiast w 2024 roku zrealizowano 21 przyłącza o łącznym koszcie 137 315,00 zł. Zadania te zostały sfinansowane ze środków MPGK EMPEGEK Sp. z o.o. w Sierpcu.

4. Rozbudowa końcówek sieci wodociągowej w miarę potrzeb wynikających z zabudowy peryferyjnej

Rozbudowa końcówek sieci wodociągowej jest zadaniem realizowanym w ramach budowy lub rozbudowy sieci wodociągowej. Prace te prowadzi się stosownie do potrzeb wynikających z rozwijającej się zabudowy peryferyjnej, tak aby zapewnić możliwość włączenia nowych odbiorców do istniejącej infrastruktury.

3.5. Zasoby geologiczne



Poniższa tabela przedstawia stan realizacji 1 zadania środowiskowych w ramach obszaru interwencji zasoby geologiczne.

Tabela 12. Kierunki interwencji i zadania w obszarze interwencji gospodarka wodno-ściekowa

Lp.	Nazwa zadania	Realizatorzy	Stan realizacji
Cel: Racjonalna gospodarka zasobami glebowymi			
Kierunek interwencji: Ochrona ukształtowania powierzchni ziemi			
1.	Uwzględnianie w miejscowych planach zagospodarowania przestrzennego zapisów dotyczących ochrony naturalnego ukształtowania powierzchni ziemi	Gmina Miasta Sierpc	↔

źródło: Program ochrony środowiska dla Gminy Miasta Sierpca na lata 2021 - 2024 z perspektywą do roku 2028

1. Uwzględnianie w miejscowych planach zagospodarowania przestrzennego zapisów dotyczących ochrony naturalnego ukształtowania powierzchni ziemi

W miejscowych planach zagospodarowania przestrzennego na bieżąco wskazuje się na rysunkach planu obszary o niekorzystnych warunkach geologicznych, narażone na występowanie ruchów masowych oraz osuwanie się mas ziemnych.

3.6. Gleby



Poniższa tabela przedstawia stan realizacji 2 zadań środowiskowych w ramach obszaru interwencji gleby.

Tabela 13. Kierunki interwencji i zadania w obszarze interwencji gleby

Lp.	Nazwa zadania	Realizatorzy	Stan realizacji
Cel: Ochrona i zapewnienie właściwego użytkowania gleb			
Kierunek interwencji: Poprawa jakości gleby			
1.	Ochrona gruntów rolnych przed zmianą zagospodarowania poprzez uwzględnianie ich przeznaczenia w dokumentach planistycznych	Gmina Miasta Sierpca	↔
2.	Kontrola stanu jakości gleb	GIOŚ	↓

źródło: Program ochrony środowiska dla Gminy Miasta Sierpca na lata 2021 - 2024 z perspektywą do roku 2028

1. Ochrona gruntów rolnych przed zmianą zagospodarowania poprzez uwzględnianie ich przeznaczenia w dokumentach planistycznych

Gminy powiatu sierpeckiego, w tym Gmina Miasto Sierpc na bieżąco wprowadzają zapisy o ochronie gruntów rolnych przed zmianą zagospodarowania w Miejscowych Planach Zagospodarowania Przestrzennego oraz Studium Uwarunkowań i Zagospodarowania Przestrzennego.

2. Kontrola stanu jakości gleb

W zakresie jakości gleby i ziemi na terenie Gminy Miasto Sierpc nie ma zlokalizowanych punktów pomiarowych i nie prowadzono badań monitoringu chemizmu gleb ornych realizowanego w ramach Państwowego Monitoringu Środowiska.

3.7. Gospodarka odpadami



Poniższa tabela przedstawia stan realizacji 5 zadań środowiskowych w ramach obszaru interwencji gospodarka odpadami i zapobieganie powstawaniu odpadów.

Tabela 14. Kierunki interwencji i zadania w obszarze interwencji gospodarka odpadami i zapobieganie powstawania odpadów

Lp.	Nazwa zadania	Realizatorzy	Stan realizacji
Cel: Doskonalenie systemu gospodarki odpadami			
Kierunek interwencji: Poprawa stanu środowiska			
1.	Doskonalenie systemu gospodarki odpadami	Gmina Miasta Sierpca	↔
2.	Realizacja zadań w zakresie gospodarowania azbestem, określonych w „Programie Oczyszczania Kraju z Azbestu na lata 2009 - 2032”	Gmina Miasta Sierpca	↑
3.	Zwiększenie poziomu recyklingu - przygotowania do ponownego użycia następujących frakcji odpadów komunalnych: papieru, metali, tworzyw sztucznych i szkła, oraz innych niż niebezpieczne	Gmina Miasta Sierpca	↓
4.	Kontrola zgodności z prawem gospodarki odpadami komunalnymi	Gmina Miasta Sierpca	↔
5.	Organizacja szkoleń w zakresie selektywnego zbierania odpadów. Propagowanie prawidłowej segregacji odpadów	Gmina Miasta Sierpca	↔

źródło: Program ochrony środowiska dla Gminy Miasta Sierpca na lata 2021 - 2024 z perspektywą do roku 2028

1. Doskonalenie systemu gospodarki odpadami

Na terenie Gminy Miasta Sierpc prowadzono działania z zakresu edukacji ekologicznej, obejmujące kampanie informacyjne skierowane do mieszkańców, dotyczące prawidłowej segregacji odpadów.

2. Realizacja zadań w zakresie gospodarowania azbestem, określonych w „Programie Oczyszczania Kraju z Azbestu na lata 2009 - 2032”

W 2023 r. z terenu miasta Sierpca zutylizowano 40,00 Mg wyrobów zawierających azbest, natomiast w 2024 r. z terenu miasta Sierpca zebrano ponownie 40,00 Mg płyt zawierających azbest.

3. Zwiększenie poziomu recyklingu - przygotowania do ponownego użycia następujących frakcji odpadów komunalnych: papieru, metali, tworzyw sztucznych i szkła, oraz innych niż niebezpieczne

W Gminie Miasto Sierpc poziom recyklingu oraz przygotowania do ponownego użycia odpadów komunalnych wyniósł w 2023 r. 29,46 %, natomiast w 2024 r. 31,81 %. Osiągnięte poziomy nie spełniały obowiązujących minimalnych poziomów recyklingu, które wynosiły 35 % w 2023 r. oraz 45 % w 2024 r.

4. Kontrola zgodności z prawem gospodarki odpadami komunalnymi

W raportowanych latach na terenie powiatu sierpeckiego WIOŚ w Warszawie przeprowadził jedną planowaną oraz jedną interwencyjną kontrolę zakładów w powiecie.

5. Organizacja szkoleń w zakresie selektywnego zbierania odpadów. Propagowanie prawidłowej segregacji odpadów

W Gminie Miasto Sierpc prowadzono działania informacyjno-edukacyjne w zakresie selektywnego zbierania odpadów, polegające na przygotowaniu i dystrybucji ulotek informacyjnych dotyczących prawidłowej segregacji odpadów komunalnych.

3.8. Promieniowanie elektro-magnetyczne



Poniższa tabela przedstawia stan realizacji 4 zadań środowiskowych w ramach obszaru interwencji ochrona przed promieniowaniem elektromagnetycznym.

Tabela 15. Kierunki interwencji i zadania w obszarze interwencji ochrona przed promieniowaniem elektromagnetycznym

Lp.	Nazwa zadania	Realizatorzy	Stan realizacji
Cel: Ochrona przed negatywnym oddziaływaniem pól elektromagnetycznych			
Kierunek interwencji: Ograniczenie oddziaływania pól elektromagnetycznych			
1.	Wprowadzenie do planów zagospodarowania przestrzennego zapisów dotyczących ochrony przed PEM	Gmina Miasta Sierpca	↓
2.	Prowadzenie monitoringu pól elektromagnetycznych na terenie Gminy	GIOŚ	↔
3.	Wymiana odcinków linii napowietrznych SN przebiegających przez tereny zadrzewione na linię kablową w 0023/04 Reymonta 10	ENERGA - OPERATOR S.A. Oddział w Płocku	→
4.	Wymiana odcinków linii napowietrznych SN przebiegających przez tereny zadrzewione na linię kablową w 0035/20 RDP	ENERGA - OPERATOR S.A. Oddział w Płocku	→

źródło: Program ochrony środowiska dla Gminy Miasta Sierpca na lata 2021 - 2024 z perspektywą do roku 2028

1. Wprowadzenie do planów zagospodarowania przestrzennego zapisów dotyczących ochrony przed PEM

W obowiązujących miejscowych planach zagospodarowania przestrzennego nie wprowadzono zapisów dotyczących ochrony przed polami elektromagnetycznymi (PEM).

2. Prowadzenie monitoringu pól elektromagnetycznych na terenie Gminy

Badania natężeń pól elektromagnetycznych były prowadzone w ramach PMŚ na terenie miasta Sierpca były prowadzone w 2023 r., w 1 punkcie pomiarowym. Wyniki pomiarów pól elektromagnetycznych przedstawiono w poniższej tabeli.

Tabela 16. Wyniki pomiarów pól elektromagnetycznych przeprowadzonych w 2023 r. na terenie Gminy Miasto Sierpc

Gmina	Miejscowość	Współrzędne punktu pomiarowego	Rok wykonania pomiaru	Wynik pomiaru [V/m]	Niepewność pomiaru [V/m]	Wartość wskaźnika WME (z obliczeń)**
Sierpc	Sierpc	52.848708, 19.660475	2021	0,4	0,2	0,03

* średni zmierzony poziom natężenia składowej elektrycznej był niższy od progu czułości sondy, którą wykonano pomiar, tj. 0,8 V/m.

**wskaźnik WME, o którym mowa w Załączniku nr 3 rozporządzenia Ministra Klimatu i Środowiska z dnia 15 grudnia 2020 r. w sprawie zakresu i sposobu prowadzenia okresowych badań poziomów pól elektromagnetycznych w środowisku (Dz.U. z 2020, poz.2311) jest wartością wskaźnikową poziomu emisji pól elektromagnetycznych dla miejsc dostępnych dla ludności wyznaczoną na podstawie maksymalnej wartości chwilowej (E_{max}) uzyskanej w trakcie pomiarów w danym punkcie pomiarowym. Służy do stwierdzenia zgodności i pozwala określić, czy zmierzone poziomy PEM w tym punkcie wykazały przekroczenia wartości dopuszczalnych określonych w rozporządzeniu Ministra Zdrowia w sprawie dopuszczalnych poziomów pól elektromagnetycznych w środowisku (Dz.U. z 2019 r. poz. 2448). Dopuszczalne poziomy PEM uznaje się za dotrzymane, gdy żadna z wartości wskaźnikowych WME nie przekracza wartości 1.

źródło: GIOŚ w Warszawie

W wyniku przeprowadzonych pomiarów nie stwierdzono przekroczeń wartości dopuszczalnych PEM w środowisku.

3. Wymiana odcinków linii napowietrznych SN przebiegających przez tereny zadrzewione na linię kablową w 0023/04 Reymonta 10

Wymiana odcinków linii napowietrznej 0023/04 przy ul. Reymonta 10 planowana jest na rok 2026.

4. Wymiana odcinków linii napowietrznych SN przebiegających przez tereny zadrzewione na linię kablową w 0035/20 RDP

Wymiana odcinków linii napowietrznej 0035/20 RDP planowana jest na rok 2028.

3.9. Zasoby przyrodnicze



Poniższa tabela przedstawia stan realizacji 2 zadań środowiskowych w ramach obszaru interwencji ochrona przyrody i krajobrazu.

Tabela 17. Kierunki interwencji i zadania w obszarze interwencji ochrona przyrody i krajobrazu

Lp.	Nazwa zadania	Realizatorzy	Stan realizacji
Cel: Ochrona przyrody i krajobrazu			
Kierunek interwencji: Ochrona zieleni, zasobów leśnych oraz obszarów o szczególnych walorach przyrodniczych			
1.	Pielęgnacja zieleni na terenie miasta	Gmina Miasta Sierpca	↑
Cel: Zrównoważona gospodarka leśna			
Kierunek interwencji: Zabezpieczenie zasobów przyrodniczych			
2.	Prace polegające na utrzymaniu dobrego stanu lasów, zalesianiu gruntów i nieużytków	Właściciele lasów	↔

źródło: Program ochrony środowiska dla Gminy Miasta Sierpca na lata 2021 - 2024 z perspektywą do roku 2028

1. Pielęgnacja zieleni na terenie miasta

Pielęgnacja zieleni na terenie miasta prowadzona jest na bieżąco. W ramach prowadzonych prac realizowane są m.in. wycinka i pielęgnacja drzew, nasadzenia drzew i krzewów, nasadzenia kwiatów jednorocznych, utrzymanie parków i skwerów w należytym stanie, a także koszenie i pielęgnacja trawników.

2. Prace polegające na utrzymaniu dobrego stanu lasów, zalesianiu gruntów i nieużytków

Na terenie Gminy Miasta Sierpc prace związane z utrzymaniem dobrego stanu lasów oraz zalesianiem gruntów i nieużytków są prowadzone na bieżąco przez właścicieli lasów. Działania te obejmują pielęgnację istniejących drzewostanów, usuwanie samosiewów, nasadzenia nowych gatunków drzew oraz zagospodarowanie terenów dotychczas nieużytkowanych leśniczo.

3.10. Nadzwyczajne zagrożenia środowiska



Poniższa tabela przedstawia stan realizacji 2 zadań środowiskowego w ramach obszaru interwencji zagrożenia poważnymi awariami.

Tabela 18. Kierunki interwencji i zadania w obszarze interwencji zagrożenia poważnymi awariami

Lp.	Nazwa zadania	Realizatorzy	Stan realizacji
Cel: Ograniczenie ryzyka wystąpienia nadzwyczajnych zagrożeń środowiska przemysłowych oraz minimalizacja ich skutków Ograniczenie negatywnych skutków klęsk żywiołowych			
Kierunek interwencji: Ograniczenie ryzyka wystąpienia nadzwyczajnych zagrożeń środowiska			
1.	Informowanie społeczeństwa o możliwości wystąpienia zagrożenia i sposobie zachowania w takim przypadku	Gmina Miasta Sierpca	↔
2.	Przeciwdziałanie wystąpienia poważnych awarii (kontrola podmiotów, których działalność może stanowić przyczynę powstania poważnej awarii itp.) oraz uwzględnienie odpowiednich zapisów w miejscowych planach zagospodarowania przestrzennego oraz tzw. decyzji środowiskowych	Gmina Miasta Sierpca	↑

źródło: Program ochrony środowiska dla Gminy Miasta Sierpca na lata 2021 - 2024 z perspektywą do roku 2028

1. Informowanie społeczeństwa o możliwości wystąpienia zagrożenia i sposobie zachowania w takim przypadku

W Gminie Miasta Sierpc społeczeństwo informowane jest na bieżąco o możliwościach wystąpienia zagrożeń oraz zalecanym sposobie zachowania. Do monitorowania jakości powietrza wykorzystywana jest sieć czujników Airly, a dostęp do danych z czujników mają wszyscy mieszkańcy poprzez stronę internetową gminy.

2. Przeciwdziałanie wystąpienia poważnych awarii (kontrola podmiotów, których działalność może stanowić przyczynę powstania poważnej awarii itp.) oraz uwzględnienie odpowiednich zapisów w miejscowych planach zagospodarowania przestrzennego oraz tzw. decyzji środowiskowych

Zadanie wykonane jest na bieżąco w tym latach poprzednich 2021 - 2022 podjęto uchwały opisane w raporcie z realizacji „Program ochrony środowiska dla Gminy Miasta Sierpca na lata 2021 - 2024 z perspektywą do roku 2028” za lata 2021 - 2022.

3.11. Działania edukacyjne



Poniższa tabela przedstawia stan realizacji 5 zadań środowiskowego w ramach obszaru interwencji edukacja ekologiczna.

Tabela 19. Kierunki interwencji i zadania w obszarze interwencji edukacja ekologiczna

Lp.	Nazwa zadania	Realizatorzy	Stan realizacji
Cel: Kształtowanie świadomości ekologicznej i prawidłowych zachowań wśród mieszkańców w odniesieniu do wszystkich komponentów środowiska Zapewnienie mieszkańcom dostępu do informacji z zakresu ochrony środowiska			
Kierunek interwencji: Edukacja społeczeństwa			
1.	Realizacja różnorodnych działań w ramach edukacji ekologicznej. Rozwijanie świadomości ekologicznej. Propagowanie wiedzy związanej z oszczędzaniem energii	Gmina Miasta Sierpca	↔
2.	Konsultacje społeczne planów, programów, strategii	Gmina Miasta Sierpca	↔
3.	Organizacja i współorganizacja konkursów ekologicznych, zakup kalendarzy promujących zakątki przyrody powiatu sierpeckiego	Starostwo Powiatowe w Sierpcu	↔
4.	Organizacja szkoleń w zakresie selektywnego zbierania odpadów. Propagowanie prawidłowej segregacji odpadów	Gmina Miasta Sierpca	↔
5.	Sierpc 2.0. - rozwiązania EcoSmart z zakresu zarządzania miastem - rozwój świadomości proekologicznej wśród mieszkańców	Gmina Miasta Sierpca	↔

źródło: Program ochrony środowiska dla Gminy Miasta Sierpca na lata 2021 - 2024 z perspektywą do roku 2028

1. Realizacja różnorodnych działań w ramach edukacji ekologicznej. Rozwijanie świadomości ekologicznej. Propagowanie wiedzy związanej z oszczędzaniem energii

Na terenie Gminy Miasto Sierpc systematycznie prowadzone są różnorodne działania edukacyjne ukierunkowane na rozwijanie świadomości ekologicznej mieszkańców oraz promowanie postaw sprzyjających ochronie środowiska i racjonalnemu wykorzystaniu zasobów, w tym energii. Działania te obejmują m.in. warsztaty, kampanie informacyjne, wydarzenia plenerowe i programy edukacyjne adresowane do dzieci, młodzieży oraz dorosłych.

W 2023 i 2024 roku zrealizowano szereg inicjatyw o charakterze ekologicznym, m.in.⁶:

- Ekologiczny Piknik Rodzinny dla dzieci na terenie Szkoły Podstawowej nr 3 im. ks. Jana Twardowskiego w Sierpcu;
- zajęcia literacko-ekologiczne „Wiosenna EKO-Biblioteka” (29 marca i 19 kwietnia);
- warsztaty ekologiczne „Oddychaj pełną piersią” prowadzone 20 listopada 2024 r. przez Stowarzyszenie „Zielono Mi”.

⁶ Raport o Stanie Gminy Miasto Sierpc za lata 2023-2024

2. Konsultacje społeczne planów, programów, strategii

Zadanie wykonane w latach 2021 - 2022 roku opisane w raporcie z realizacji „Program ochrony środowiska dla Gminy Miasta Sierpca na lata 2021 - 2024 z perspektywą do roku 2028” za lata 2021 - 2022.

3. Organizacja i współorganizacja konkursów ekologicznych, zakup kalendarzy promujących zakątki przyrody powiatu sierpeckiego

W latach 2023 - 2024 Powiat Sierpecki zakupił na rzecz Gminy Miasto Sierpc kalendarze promujące walory przyrodnicze powiatu sierpeckiego. W 2023 r. na realizację zadania przeznaczono środki własne powiatu w wysokości 7 847,40 zł, natomiast w 2024 r. - 3 490,74 zł.

W latach 2023 - 2024 Powiat Sierpecki realizował na terenie Gminy Miasto Sierpc konkursy o tematyce ekologicznej. Koszt realizacji zadania w 2023 r. wyniósł 37 497,98 zł, natomiast w 2024 r. - 40 904,93 zł. Zadanie zostało sfinansowane ze środków własnych Powiatu Sierpeckiego⁷.

4. Organizacja szkoleń w zakresie selektywnego zbierania odpadów. Propagowanie prawidłowej segregacji odpadów

Zadanie przedstawiono powyżej w ramach zadania nr 5 w obszarze interwencji „Gospodarka odpadami”.

5. Sierpc 2.0. - rozwiązania EcoSmart z zakresu zarządzania miastem - rozwój świadomości proekologicznej wśród mieszkańców

Celem zadań realizowanych w ramach projektu „Sierpc 2.0” była poprawa jakości środowiska oraz systematyczne podnoszenie świadomości ekologicznej mieszkańców poprzez szeroko zakrojone działania edukacyjne. Podejmowane inicjatywy skierowane były zarówno do mieszkańców miasta, jak i pracowników Urzędu Miejskiego.

Mieszkańcy mieli również możliwość uzyskania informacji drogą telefoniczną. Dyżury pełnili ekoedukatorzy, którzy udzielali odpowiedzi na pytania związane z segregacją odpadów, efektywnością energetyczną oraz zasadami wypełniania ankiety internetowej.

W ramach projektu przygotowano kilkadziesiąt artykułów o tematyce środowiskowej, z których część została opublikowana w mediach lokalnych, a także liczne materiały informacyjne zamieszczane na portalu społecznościowym. Działania edukacyjne obejmowały również przygotowanie i dystrybucję filmów edukacyjnych oraz ulotek, które trafiły do gospodarstw domowych mieszkańców Sierpca.

Istotnym elementem projektu były działania skierowane do dzieci i młodzieży. W przedszkolach oraz szkołach podstawowych przeprowadzono warsztaty i lekcje o tematyce ekologicznej. Dużym zainteresowaniem cieszył się konkurs pt. „Sierpc EcoSmart - miasto przyszłości”, na który wpłynęło ponad 100 prac konkursowych. Autorzy najlepszych prac zostali uhonorowani atrakcyjnymi nagrodami.

⁷ Źródło: Raport o stanie Gminy Miasto Sierpc za lata 2024

Realizacja opisanych działań przyczyniła się do wyraźnego wzrostu poziomu świadomości ekologicznej mieszkańców, w szczególności w zakresie ochrony środowiska naturalnego⁸.

3.12. Adaptacja do zmian klimatu



Poniższa tabela przedstawia stan realizacji 5 zadań środowiskowego w ramach obszaru interwencji edukacja ekologiczna.

Tabela 20. Kierunki interwencji i zadania w obszarze interwencji edukacja ekologiczna

Lp.	Nazwa zadania	Realizatorzy	Stan realizacji
Cel: Ograniczenie negatywnych skutków zmian klimatu			
Kierunek interwencji: Ograniczenie emisji zanieczyszczeń do atmosfery			
1.	Termomodernizacja budynków mieszkalnych stanowiących mieszkaniowy zasób Gminy	Gmina Miasta Sierpca	↑
2.	Ograniczenia niskiej emisji w indywidualnych gospodarstwach domowych na terenie Gminy - Ograniczenie niskiej emisji w infrastrukturze publicznej i mieszkaniowej	Gmina Miasta Sierpca Właściciele nieruchomości	↑
3.	Wymiana wyświetlników i montaż opraw LED - Sierpc 2.0. Rozwiązania EcoSmart z zakresu zarządzania miastem - poprawa energetyczności	Gmina Miasta Sierpca	↑
4.	Zakup opraw LED z własnym systemem zasilania i transmisji danych - Sierpc 2.0. Rozwiązania EcoSmart z zakresu zarządzania miastem - poprawa energetyczności	Gmina Miasta Sierpca	↑
5.	Opracowanie map zagrożenia powodziowego i ryzyka powodziowego	Krajowy Zarząd Gospodarki Wodnej	↑

źródło: Program ochrony środowiska dla Gminy Miasta Sierpca na lata 2021 - 2024 z perspektywą do roku 2028

1. Termomodernizacja budynków mieszkalnych stanowiących mieszkaniowy zasób Gminy

Zadanie wykonane w 2021 roku opisane w raporcie z realizacji „Program ochrony środowiska dla Gminy Miasta Sierpca na lata 2021 - 2024 z perspektywą do roku 2028” za lata 2021 - 2022.

⁸ Źródło: <https://smartcity.sierpc.pl/nowoczesna-edukacja-wykorzystana-w-projekcie-sierpc-2-0/> [data dostępu: 10.12.2025 r.]

2. Ograniczenia niskiej emisji w indywidualnych gospodarstwach domowych na terenie Gminy - Ograniczenie niskiej emisji w infrastrukturze publicznej i mieszkaniowej

Zadanie wykonane w 2021 roku opisane w raporcie z realizacji „Program ochrony środowiska dla Gminy Miasta Sierpca na lata 2021 - 2024 z perspektywą do roku 2028” za lata 2021 - 2022.

3. Wymiana wyięgników i montaż opraw LED - Sierpc 2.0. Rozwiązania EcoSmart z zakresu zarządzania miastem - poprawa energetyczności

Zadanie wykonane w 2021 roku opisane w raporcie z realizacji „Program ochrony środowiska dla Gminy Miasta Sierpca na lata 2021 - 2024 z perspektywą do roku 2028” za lata 2021 - 2022.

4. Zakup opraw LED z własnym systemem zasilania i transmisji danych - Sierpc 2.0. Rozwiązania EcoSmart z zakresu zarządzania miastem - poprawa energetyczności

Zadanie wykonane w 2021 roku opisane w raporcie z realizacji „Program ochrony środowiska dla Gminy Miasta Sierpca na lata 2021 - 2024 z perspektywą do roku 2028” za lata 2021 - 2022.

5. Opracowanie map zagrożenia powodziowego i ryzyka powodziowego

Państwowe Gospodarstwo Wodne „Wody Polskie” - Regionalny Zarząd Gospodarki Wodnej w Warszawie opracowuje mapy zagrożenia powodziowego i mapy ryzyka powodziowego (MZP i MRP) dla odcinków rzek, dla których we Wstępnej Ocenie Ryzyka Powodziowego (WORP), przygotowywanej w skali dorzecza, określono obszary narażone na niebezpieczeństwo powodzi.

Na terenie powiatu sierpeckiego mapy zagrożenia powodziowego i mapy ryzyka powodziowego opracowano dla rzek: Skrwa, Sierpienica oraz Wierzbica. Dla rzek Skrwa i Sierpienica MZP i MRP udostępniono do publicznej wiadomości w Biuletynie Informacji Publicznej Ministerstwa Klimatu i Środowiska w dniu 22 października 2020 r., natomiast dla rzeki Wierzbicy mapy udostępniono w Biuletynie Informacji Publicznej Ministerstwa Infrastruktury w dniu 7 września 2022 r.

4. Ocena realizacji Programu Ochrony Środowiska

Program Ochrony Środowiska dla Gminy Miasta Sierpca na lata 2021 - 2024 z perspektywą do roku 2028 wyznaczył 55 zadań w 12 obszarach interwencji. W okresie od 1 stycznia 2023 r. do 31 grudnia 2024 r. podjęto się realizacji 50 zadań. Należy podkreślić, iż wiele zadań wpisuje się w realizację więcej niż jednego strategicznego celu długoterminowego. Znaczna część zadań ma charakter ciągły.

Tabela 21. Ocena realizacji zadań wyznaczonych w Programie Ochrony Środowiska

Obszar interwencji	Liczba zadań wyznaczonych	Liczba zadań zrealizowanych/realizowanych	% realizacji POŚ
Klimat i powietrze atmosferyczne	13	12	92,31
Klimat akustyczny	10	9	90,00
Gospodarowanie wodami	2	2	100,00
Zasoby i jakość wód. Gospodarka wodno - ściekowa	4	4	100,00
Zasoby geologiczne	1	1	100,00
Gleby	2	1	50,00
Gospodarka odpadami	5	4	80,00
Oddziaływanie pól elektromagnetycznych	4	3	75,00
Zasoby przyrodnicze	2	2	100,00
Nadzwyczajne zagrożenia środowiska	2	2	100,00
Działania edukacyjne	5	5	100,00
Adaptacja do zmian klimatu	5	5	100,00
RAZEM	55	50	90,91

źródło: opracowanie własne

Stopień realizacji zadań dla Gminy Miasta Sierpca w okresie od 01.01.2023 r. do 31.12.2024 r. wynosi 90,91 %.

Raport z realizacji „Program ochrony środowiska dla Gminy Miasta Sierpca na lata 2021 - 2024 z perspektywą do roku 2028” za lata 2023 - 2024

Poniżej zestawiono wydatkowane kwoty na realizację zadań w zależności od obszaru interwencji. Podane sumy dotyczą wydatków majątkowych - inwestycyjnych. Część zadań posiada charakter administracyjny i jest realizowana w ramach bieżącej działalności podmiotów, stąd nie możliwe jest wyszczególnienie dokładnych kwot przeznaczonych na realizację przedsięwzięć.

Tabela 22. Poniesione koszty podczas realizacji Programu Ochrony Środowiska

Obszar interwencji	Źródło finansowania	Poniesione nakłady finansowe za lata 2023 - 2024
		RAZEM [zł]
Klimat i powietrze atmosferyczne	Czyste powietrze	1 213 175,14
	RAZEM	1 213 175,14
Klimat akustyczny	Inne	8 239 993,64
	RAZEM	8 239 993,64
Gospodarowanie wodami	Inne	1 941 908,00
	RAZEM	1 941 908,00
Zasoby i jakość wód. Gospodarka wodno - ściekowa	EMPEGEK Sp. z o.o. w Sierpcu	235 653,00
	RAZEM	235 653,00
Zasoby geologiczne	-	-
	RAZEM	-
Gleby	-	-
	RAZEM	-
Gospodarka odpadami	-	-
	RAZEM	-
Oddziaływanie pól elektromagnetycznych	-	-
	RAZEM	-
Zasoby przyrodnicze	-	-
	RAZEM	-
Nadzwyczajne zagrożenia środowiska	-	-
	RAZEM	-
Działania edukacyjne	Gmina Miasto Sierpc	11 338,14
	Powiat Sierpecki	78 402,91
	RAZEM	89 741,05
Adaptacja do zmian klimatu	-	-
	RAZEM	-
SUMA		11 720 470,83

źródło: opracowanie własne

5. Ocena systemu monitoringu

W celu oceny wpływu realizacji zadań wyznaczonych w Programie Ochrony Środowiska na poprawę środowiska na terenie Gminy Miasta Sierpca zestawiono wartości wskaźników monitoringu, porównując stan z wartością bazową ze stanem w latach 2023 - 2024.

Raport z realizacji „Program ochrony środowiska dla Gminy Miasta Sierpca na lata 2021 - 2024
z perspektywą do roku 2028” za lata 2023 - 2024

Tabela 23. Wskaźniki monitoringu realizacji na terenie Gminy Miasta Sierpca w latach 2023 - 2024

Lp.	Wskaźnik	Wartość docelowa	2023	2024	Tendencja zmian w analizowanych latach
Obszar interwencji: Klimat i powietrze atmosferyczne					
1.	Liczba zanieczyszczeń <i>Roczna ocena jakości powietrza w województwie mazowieckim. Raport wojewódzki</i>	0	0	1	
Obszar interwencji: Klimat akustyczny					
2.	Poziom dźwięku [dB] <i>WIOŚ/GIOŚ</i>	Brak przekroczeń	Brak przekroczeń	Brak przekroczeń	
Obszar interwencji: Gospodarowanie wodami					
3.	Stan wód (potencjał ekologiczny - Prawo Wodne (Dz. U. 2021 poz. 624)) <i>WIOŚ/GIOŚ</i>	Umiarkowany Dobry	Słaby	-	
		II klasa	IV klasa	-	
Obszar interwencji: Zasoby i jakość wód. Gospodarka wodno - ściekowa					
4.	Liczba zinwentaryzowanych zbiorników bezodpływowych <i>Urząd Miejski w Sierpcu</i>	975	975	975	
5.	Ilość przyłączy wodociągowych [szt.]	>2 881	2 807	2 827	
6.	Długość sieci wodociągowej [km]	>129,90	78,6	79,5	
Obszar interwencji: Zasoby geologiczne					
7.	Odpowiednie zapisy w planach zagospodarowania przestrzennego <i>Urząd Miejski w Sierpcu</i>	>0	1	1	
Obszar interwencji: Gleby					
8.	Odpowiednie zapisy w planach zagospodarowania przestrzennego <i>Urząd Miejski w Sierpcu</i>	>0	1	1	
Obszar interwencji: Gospodarka odpadami					

*Raport z realizacji „Program ochrony środowiska dla Gminy Miasta Sierpca na lata 2021 - 2024
z perspektywą do roku 2028” za lata 2023 - 2024*

Lp.	Wskaźnik	Wartość docelowa	2023	2024	Tendencja zmian w analizowanych latach
9.	Masa odebranych odpadów - ogółem [Mg/rok] <i>Urząd Miejski w Sierpcu</i>	Wartość docelowa ustalana corocznie w oparciu o umowy z przedsiębiorstwem odbierającym odpady	6 392,97	6 794,26	
10.	Masa odpadów komunalnych zebranych selektywnie [Mg/rok] <i>Urząd Miejski w Sierpcu</i>		1 499,28	1 628,51	
11.	Masa odpadów komunalnych odebranych jako zmieszane odpady komunalne [Mg/rok] <i>Urząd Miejski w Sierpcu</i>		4 893,69	5 165,75	
12.	Ilość wyrobów unieszkodliwienia [Mg] <i>Urząd Miejski w Sierpcu</i>	>0	40,00	40,00	
13.	Poziom recyklingu - przygotowania do ponownego użycia następujących frakcji odpadów komunalnych: papieru, metali, tworzyw sztucznych i szkła, oraz innych niż niebezpieczne za lata 2018– 2020 [%] <i>Urząd Miejski w Sierpcu</i>	2021 - 20% 2022 - 25% 2023 - 35% 2024 - 45%	29,46	32,81	
14.	Ilość kontroli zgodności z prawem gospodarki odpadami komunalnymi	Na bieżąco	Na bieżąco	Na bieżąco	
15.	Ilość szkoleń w zakresie selektywnego zbierania odpadów	Na bieżąco	Na bieżąco	Na bieżąco	
Obszar interwencji: Oddziaływanie pól elektromagnetycznych					
16.	Wyniki pomiarów poziomów pól elektromagnetycznych na terenie Gminy (najbliższe punkty pomiarowe) [V/m] <i>WIOS/GIOŚ</i>	<7	0,4	Brak badań	

Raport z realizacji „Program ochrony środowiska dla Gminy Miasta Sierpca na lata 2021 - 2024
z perspektywą do roku 2028” za lata 2023 - 2024

Lp.	Wskaźnik	Wartość docelowa	2023	2024	Tendencja zmian w analizowanych latach
Obszar interwencji: Zasoby przyrodnicze					
17.	Lesistość w % GUS	≥2	2,3	2,3	
18.	Powierzchnia lasów [ha] GUS	≥43,35	43,07	42,30	
Obszar interwencji: Nadzwyczajne zagrożenia środowiska					
19.	Liczba zdarzeń o znamionach poważnej awarii oraz poważnych awarii na terenie Gminy Urząd Miejski w Sierpcu	0	0	0	
Obszar interwencji: Działania edukacyjne					
20.	Działania ekologiczne dla społeczeństwa Urząd Miejski w Sierpcu	Na bieżąco	Na bieżąco	Na bieżąco	
Obszar interwencji: Adaptacja do zmian klimatu					
21.	Liczba zdarzeń o znamionach zagrożenia powodziowego	0	0	0	

źródło: opracowanie własne na podstawie „Programu Ochrony Środowiska dla Gminy Miasta Sierpca na lata 2021 - 2024 z perspektywą do roku 2028”

**Gdzie:

kolor zielony - poprawa lub brak zmian przy pozytywnej wartości wskaźnika;

kolor czerwony - pogorszenie lub negatywna wartość wskaźnika.

5.1. Ochrona powietrza

Zgodnie z art. 89 ustawy z dnia 27 kwietnia 2001 r. - Prawo ochrony środowiska (Dz.U. 2025 poz. 684) Główny Inspektor Ochrony Środowiska dokonuje oceny poziomów substancji w powietrzu w danej strefie za rok poprzedni, a następnie dokonuje klasyfikacji stref, dla każdej substancji odrębnie, według określonych kryteriów. Lista zanieczyszczeń, jakie należy uwzględnić w ocenie dokonywanej pod kątem spełnienia kryteriów określonych w celu ochrony zdrowia ludzi, obejmuje 12 substancji:

- dwutlenek siarki (SO₂);
- dwutlenek azotu (NO₂);
- tlenek węgla (CO);
- benzen (C₆H₆);
- ozon (O₃);
- pył zawieszony PM10;
- pył zawieszony PM2,5;
- ołów (Pb) w pyle zawieszonym PM10;
- arsen (As) w pyle zawieszonym PM10;
- kadm (Cd) w pyle zawieszonym PM10;
- nikiel (Ni) w pyle zawieszonym PM10;
- benzo(a)piren (B(a)P) w pyle zawieszonym PM10.

Na podstawie art. 9 ust. 1 pkt 1 ustawy z dnia 3 października 2008 r. o udostępnianiu informacji o środowisku i jego ochronie, udziale społeczeństwa w ochronie środowiska oraz o ocenach oddziaływania na środowisko (Dz.U. 2024 poz. 1112 ze zm.), GIOŚ informuje, że w roku kalendarzowym 2023 - 2024 na terenie Gminy Miasta Sierpca, powiat sierpecki, wystąpiły następujące wartości stężeń średniorocznych (wartości minimum - maksimum).

Tabela 24. Średnioroczne stężenia wybranych substancji w powietrzu atmosferycznym na terenie Gminy Miasta Sierpca w latach 2023 - 2024

Substancja	Wartość dopuszczalna	Stężenie	
		2023	2024
Dwutlenek azotu (nr CAS 10102-44-0)	D _a =40 µg/m ³	10 - 11	10
Dwutlenek siarki (nr CAS 7446-09-5)*	-	3	3
Pył zawieszony PM10	D _a =40 µg/m ³	18 - 21	18 - 21
Pył zawieszony PM2,5	D _a =20 µg/m ³ , faza II	11 - 13	10 - 12
Benzen (nr CAS 71-43-2)	S _a > 5 µg/m ³	1	1
Ołów (nr CAS 7439-92-1)**	S _a > 0,5 µg/m ³	0,004	0,004

* Poziom dopuszczalny jako wartość średnioroczna dla SO₂ jest określony w polskim prawie jedynie pod kątem ochrony roślin, co oznacza, że norma ta nie dotyczy stref będących aglomeracjami lub miastami o których mowa w ustawie Prawo ochrony środowiska.

** Stężenie oznaczone jako suma metalu i jego związków w pyle zawieszonym PM10.

źródło: GIOŚ w Warszawie

Na podstawie dostępnych danych monitoringowych można stwierdzić, że jakość powietrza na terenie gminy w latach 2023 - 2024 utrzymywała się na dobrym poziomie. Średnioroczne stężenia podstawowych zanieczyszczeń, takich jak dwutlenek azotu (NO₂), pyły zawieszone PM10 i PM2,5, benzen czy ołów, nie przekraczały obowiązujących norm jakości powietrza. Odnotowane wartości mieszczą się w bezpiecznym zakresie i nie wskazują na występowanie zagrożeń dla zdrowia mieszkańców. Utrzymujące się niskie poziomy emisji są wynikiem zarówno korzystnych warunków lokalnych, jak i prowadzonych działań proekologicznych na poziomie gminy.

Monitoring GIOŚ w Warszawie⁹

Na podstawie wyników pomiarów prowadzonych na stacjach Państwowego Monitoringu Środowiska, Główny Inspektor Ochrony Środowiska, co roku, w terminie do 30 kwietnia, dokonuje oceny jakości powietrza w danym województwie za poprzedni rok kalendarzowy.

Gmina Miasto Sierpc leży w strefie mazowieckiej, wyniki monitoringu powietrza w tej strefie przedstawia poniższa tabela.

Tabela 25. Wyniki monitoringu powietrza w strefie mazowieckiej przedstawione w rocznych ocenach jakości powietrza

Rok	Symbol klasy wynikowej											
	SO ₂	NO ₂	CO	C ₆ H ₆	O ₃	PM10	Pb	As	Cd	Ni	B(a)P	PM2,5
2023	A	A	A	A	A	A	A	A	A	A	A	A
2024	A	A	A	A	A	A	A	A	A	A	A	C

¹⁾ Dla ozonu - poziom celu długoterminowego, strefy uzyskały klasę D2;

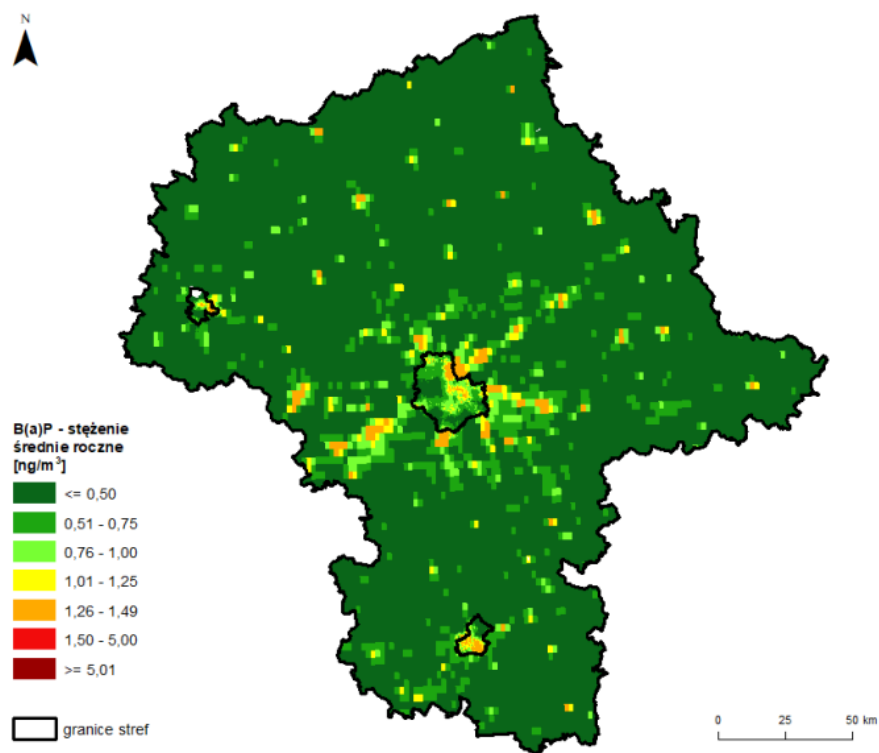
²⁾ Dla pyłu zawieszzonego PM2,5 - poziom dopuszczalny I faza, strefy uzyskały klasę A.

źródło: Roczna ocena, jakości powietrza w województwie mazowieckim, raport wojewódzki za lata 2021 - 2022

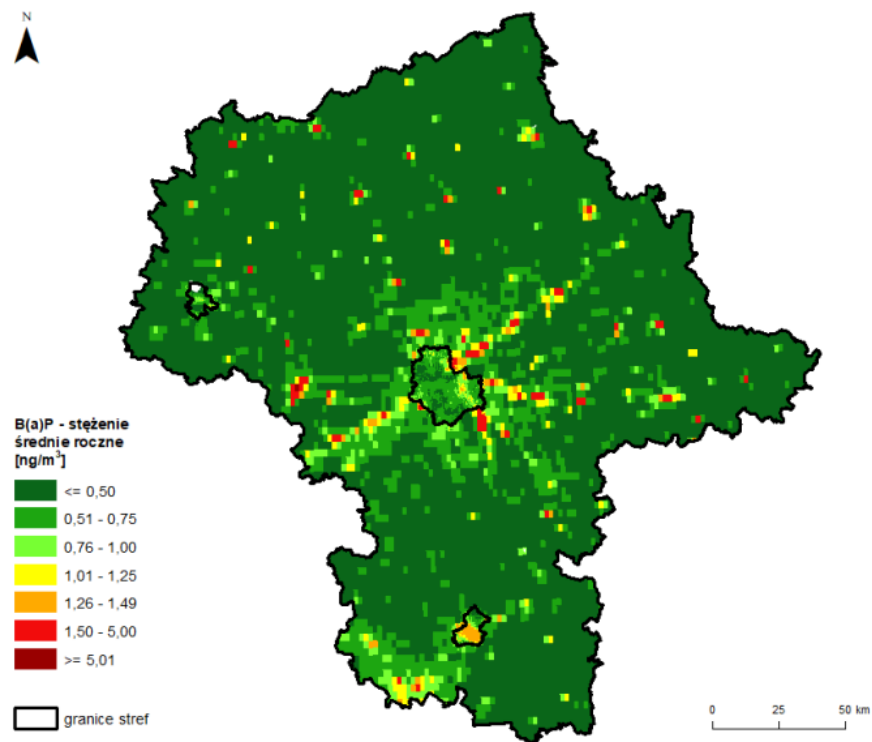
Zgodnie z zasadami oceny rocznej klasę strefy dla danego zanieczyszczenia, określa się na podstawie jego stężeń występujących w rejonach potencjalnie najbardziej zanieczyszczonych rozważaną substancją. W rezultacie, nawet obszar przekroczeń wartości normatywnych zanieczyszczenia o małym zasięgu decyduje o wyniku klasyfikacji całej strefy (nawet o dużej powierzchni). Należy, zatem pamiętać, że zaliczenie strefy do klasy C dla danego zanieczyszczenia, nie oznacza złej sytuacji na terenie całej strefy - a jest jedynie sygnałem, że w strefie istnieją obszary wymagające podjęcia i prowadzenia działań na rzecz poprawy, jakości powietrza pod kątem rozważanego zanieczyszczenia.

Na podstawie rocznej oceny jakości powietrza prowadzonej przez Główny Inspektorat Ochrony Środowiska (GIOŚ), strefa mazowiecka, obejmująca Gminę Miasta Sierpca uzyskała w latach 2023 - 2024 klasę C dla PM2,5. Należy jednak podkreślić, że klasyfikacja dotyczy całej strefy wojewódzkiej, a nie konkretnego obszaru lub miejscowości. Przekroczenia mogły wystąpić lokalnie w rejonach o większym natężeniu emisji, np. z indywidualnych źródeł ciepła.

⁹ Roczna ocena jakości powietrza w województwie mazowieckim. Raport wojewódzki za lata 2023 - 2024



Rysunek 13. Rozkład przestrzenny wartości stężenia średniego rocznego B(a)P w pyłe zawieszonym PM10 w województwie mazowieckim w 2023 roku, opracowany z wykorzystaniem metody szacowania w oparciu o wyniki modelowania jakości powietrza dla roku 2023 wykonanego przez IOŚ-PIB
źródło: GIOŚ



Rysunek 14. Rozkład przestrzenny wartości stężenia średniego rocznego B(a)P w pyłe zawieszonym PM10 w województwie mazowieckim w 2024 roku, opracowany z wykorzystaniem metody szacowania w oparciu o wyniki modelowania jakości powietrza dla roku 2024 wykonanego przez IOŚ-PIB
źródło: GIOŚ

Ponadto w latach 2023 - 2024 przeprowadzono ocenę, jakości powietrza, pod kątem ochrony roślin, wykonano dla jednej strefy w województwie mazowieckim: strefy mazowieckiej. W ocenie uwzględniono 3 substancje: dwutlenek siarki (SO₂), tlenki azotu (NO_x) i ozon (O₃). Podczas oceny ozonu dokonano dodatkowej klasyfikacji stref w odniesieniu do poziomu celu długoterminowego.

Poniżej przedstawiono zestawienie wyników oceny dla wszystkich zanieczyszczeń uwzględnianych w ocenie rocznej dokonywanej pod kątem ochrony roślin.

Tabela 26. Klasy stref dla poszczególnych zanieczyszczeń, uzyskane w ocenie za 2023 - 2024 rok, dokonanej z uwzględnieniem kryteriów ustanowionych w celu ochrony roślin - klasyfikacja podstawowa (klasy: A, C)

Rok	Nazwa strefy	SO ₂	NO _x	O ₃ ¹⁾
2023	strefa mazowiecka	A	A	A
2024	strefa mazowiecka	A	A	A

¹⁾ Dla ozonu - poziom celu długoterminowego - strefa mazowiecka uzyskała klasę D2.

źródło: Roczna ocena, jakości powietrza w województwie mazowieckim, raport wojewódzki za lata 2021 - 2022

5.2. Monitoring hałasu

W latach 2023 - 2024 na terenie miasta Sierpc przeprowadzono pomiary hałasu przemysłowego. Pomiary okresowe wykonywały podmioty zobligowane do ich realizacji. W punktach pomiarowych zmierzono hałas pochodzący od zakładu przetwórstwa mleka, zakładu mięsnego oraz zakładu przetwórstwa pasz zwierzęcych. W żadnym z punktów pomiarowych nie stwierdzono przekroczeń dopuszczalnych norm hałasu w środowisku.

5.3. Pola elektromagnetyczne

Badania natężeń pól elektromagnetycznych były prowadzone w ramach PMŚ na terenie miasta Sierpca były prowadzone w 2023 r., w 1 punkcie pomiarowym. Wyniki pomiarów pól elektromagnetycznych przedstawiono w poniższej tabeli.

Tabela 27. Wyniki pomiarów pól elektromagnetycznych przeprowadzonych w 2023 r. na terenie Gminy Miasto Sierpc

Gmina	Miejscowość	Współrzędne punktu pomiarowego	Rok wykonania pomiaru	Wynik pomiaru [V/m]	Niepewność pomiaru [V/m]	Wartość wskaźnika WME (z obliczeń)**
Sierpc	Sierpc	52.848708, 19.660475	2021	0,4	0,2	0,03

* średni zmierzony poziom natężenia składowej elektrycznej był niższy od progu czułości sondy, którą wykonano pomiar, tj. 0,8 V/m.

**wskaźnik WME, o którym mowa w Załączniku nr 3 rozporządzenia Ministra Klimatu i Środowiska z dnia 15 grudnia 2020 r. w sprawie zakresu i sposobu prowadzenia okresowych badań poziomów pól elektromagnetycznych w środowisku (Dz.U. z 2020, poz.2311) jest wartością wskaźnikową poziomu emisji pól elektromagnetycznych dla miejsc dostępnych dla ludności wyznaczoną na podstawie maksymalnej wartości chwilowej (E_{max}) uzyskanej w trakcie pomiarów w danym punkcie pomiarowym. Służy do stwierdzenia zgodności i pozwala określić, czy zmierzone poziomy PEM w tym punkcie wykazały przekroczenia wartości dopuszczalnych określonych w rozporządzeniu Ministra Zdrowia w sprawie dopuszczalnych poziomów pól elektromagnetycznych

w środowisku (Dz.U. z 2019 r. poz. 2448). Dopuszczalne poziomy PEM uznaje się za dotrzymane, gdy żadna z wartości wskaźnikowych WME nie przekracza wartości 1.

źródło: GIOŚ w Warszawie

W wyniku przeprowadzonych pomiarów nie stwierdzono przekroczeń wartości dopuszczalnych PEM w środowisku.

5.4. Gospodarka wodna

Wody powierzchniowe

Obowiązek badania i oceny jakości wód powierzchniowych w ramach PMŚ wynika z art. 349 ustawy z dnia 20 lipca 2017 r. - Prawo wodne (Dz.U. z 2025 r., poz. 960) przy czym zgodnie z ust. 3 tego artykułu badania jakości wód powierzchniowych w zakresie elementów fizykochemicznych, chemicznych i biologicznych oraz obserwacje elementów hydromorfologicznych na potrzeby oceny stanu ekologicznego należą do kompetencji organów Inspekcji Ochrony Środowiska.

Podstawę prawną klasyfikacji stanu wód stanowi Rozporządzenie Ministra Infrastruktury z dnia 25 czerwca 2021 r. w sprawie klasyfikacji stanu ekologicznego, potencjału ekologicznego i stanu chemicznego oraz sposobu klasyfikacji stanu jednolitych części wód powierzchniowych, a także środowiskowych norm jakości dla substancji priorytetowych (Dz.U. z 2021 r., poz. 1475).

Zgodnie z ustawą - Prawo wodne, realizacja monitoringu wód powierzchniowych ma na celu m.in. pozyskanie informacji o stanie wód powierzchniowych na potrzeby planowania w gospodarowaniu wodami i oceny osiągnięcia celów środowiskowych przypisanych JCWP.

Ocenę stanu wód powierzchniowych wykonuje się w odniesieniu do jednolitych części wód na podstawie wyników państwowego monitoringu środowiska. Na ocenę stanu wód składa się ocena stanu ekologicznego (w przypadku silnie zmienionych jednolitych części wód powierzchniowych - ocena potencjału ekologicznego) oraz ocena stanu chemicznego (badanych jest ok. 50 wskaźników). Dla klasyfikacji stanu ekologicznego podstawowe znaczenie ma klasyfikacja elementów biologicznych (badanych jest 5 wskaźników), podczas gdy klasyfikacja elementów fizykochemicznych (ok. 30 wskaźników) i hydromorfologicznych mają rolę wspierającą.

Stan ekologiczny JCWP klasyfikuje się poprzez nadanie jednolitej części wód jednej z pięciu klas jakości, przy czym klasa pierwsza oznacza bardzo dobry stan ekologiczny, klasa druga - dobry stan ekologiczny, zaś klasy trzecia, czwarta i piąta odpowiednio - stan ekologiczny umiarkowany, słaby i zły. W przypadku potencjału ekologicznego, klasa pierwsza i druga tworzą wspólnie potencjał dobry i powyżej dobrego.

O przypisaniu ocenianej jednolitej części wód decydują wyniki klasyfikacji poszczególnych elementów biologicznych, przy czym obowiązuje zasada, że klasa stanu/potencjału ekologicznego odpowiada klasie najgorszego elementu biologicznego, tzw. zasada „najgorszy decyduje”. Oznacza ona, że gdy do oceny danego obiektu użyto kilku elementów, ostateczna ocena nie jest średnią z ocen tych elementów, ale jest równa ocenie najgorzej ocenionego z nich. Zasada ta jest wyrazem ostrożności. Decydująca rola najslabszego ogniwa przypomina o zagrożeniu, jakie jego stan niesie całemu systemowi¹⁰.

¹⁰ Raport z klasyfikacji i oceny stanu jednolitych części wód powierzchniowych wykonanej w roku 2025 na podstawie danych z lat 2019-2024, GIOŚ, Warszawa, wrzesień 2025.

Raport z realizacji „Program ochrony środowiska dla Gminy Miasta Sierpca na lata 2021 - 2024 z perspektywą do roku 2028” za lata 2023 - 2024

W tabeli przedstawiono ocenę jakości JCWP poddanych w latach 2019 - 2024 monitoringowi i obejmujących teren analizowanej Gminy Miasta Sierpca, na obszarze której były trzy punkty pomiarowo-kontrolny¹¹.

¹¹ Ocena stanu jednolitych części wód rzek i zbiorników zaporowych w latach 2019-2024 na podstawie monitoringu - tabela, GIOŚ, Warszawa 2025.

Raport z realizacji „Program ochrony środowiska dla Gminy Miasta Sierpca na lata 2021 - 2024 z perspektywą do roku 2028” za lata 2023 - 2024

Tabela 28. Ocena stanu JCWP zlokalizowanych na terenie Gminy Miasta Sierpca

Nazwa JCWP	Punkt pomiarowo-kontrolny	Klasa elementów biologicznych*	Klasa elementów fizyko-chemicznych (grupa 3.1-3.5)*	Klasa elementów fizyko-chemicznych - specyficzne zanieczyszczenia syntetyczne i niesyntetyczne (3,6)*	Stan/ potencjał ekologiczny*	Stan chemiczny	Stan ogólny
Skrwa od Chroponianki do ujścia	Skrwa - Cierszewo, most	4	>2	1	słaby stan ekologiczny	poniżej dobrego	zły
Dopływ spod Piastowa	Dopływ spod Piastowa - Bledzewo, ostatni przed ujściem mostek na drodze polnej	4	>2	1	słaby stan ekologiczny	brak klasyfikacji	zły
Sierpienica od Dopływu spod Drobina do ujścia	Sierpienica - Dwa Młyny	4	>2	-	słaby stan ekologiczny	poniżej dobrego	zły

źródło: Ocena stanu jednolitych części wód rzek i zbiorników zaporowych w latach 2019-2024 na podstawie monitoringu - tabela

- * 1 - stan bardzo dobry/potencjał maksymalny,
- 2 - stan/potencjał dobry,
- 3 - stan/potencjał umiarkowany,
- 4 - stan/potencjał słaby,
- 5 - stan/potencjał zły.

Wody podziemne

Ustawa z dnia 20 lipca 2017 r. Prawo wodne (Dz.U. z 2025 r., poz. 960) zobowiązuje Państwową Służbę Hydrogeologiczną do wykonywania badań i oceny stanu wód podziemnych w zakresie elementów fizykochemicznych i ilościowych. Badania i klasyfikację wód podziemnych w punktach sieci krajowej w ramach PMS wykonuje Państwowy Instytut Geologiczny - Państwowy Instytut Badawczy w Warszawie przy koordynacji i na zlecenie GIOŚ, natomiast w sieci regionalnej wykonuje GIOŚ.

Celem monitoringu wód podziemnych jest dostarczenie informacji o jakości tych wód, obserwacja zachodzących zmian chemizmu oraz sygnalizacja zagrożeń w skali regionu i kraju. Wyniki badań i ocen są pomocne do optymalizacji związanych z ochroną i gospodarowaniem zasobami wód działających, mających na celu utrzymanie lub osiągnięcie ich dobrego stanu.

Monitoring krajowy wód podziemnych jest podstawą do oceny wód podziemnych w poszczególnych punktach pomiarowych oraz JCWPd. Oceny stanu JCWPd dokonuje się na podstawie oceny stanu ilościowego i stanu chemicznego, które mogą być dobre bądź słabe. Stan JCWPd ocenia się jako dobry, jeżeli zarówno jej stan chemiczny, jak i stan ilościowy, są oceniane jako dobre. Stan JCWPd ocenia się jako słaby, jeżeli jej stan chemiczny lub jej stan ilościowy jest oceniany jako słaby.

Tabela 29. Kompleksowa ocena stanu JCWPd obejmujących teren Gminy Miasta Sierpca

Nr JCWPd	Stan chemiczny	Stan ilościowy	Stan ogólny	Zagrożenie nieosiągnięciem celów środowiskowych
48	dobry	dobry	dobry	niezagrożona

źródło: Ocena stanu jednolitych części wód podziemnych w dorzeczach - stan na rok 2024

5.5. Gleby i ziemia

W zakresie jakości gleby i ziemi na terenie Gminy Miasta Sierpca nie ma zlokalizowanych punktów pomiarowych i nie prowadzono badań monitoringu chemizmu gleb ornych realizowanego w ramach Państwowego Monitoringu Środowiska.

Podsumowanie

Analizie poddano 55 zadań wyznaczonych w ramach 12 obszarów interwencji. Od stycznia 2023 roku do grudnia 2024 roku podjęto się realizacji 50 z nich, co przekłada się na stopień realizacji Programu na poziomie 90,91 %.

Większość zrealizowanych zadań jest długofalowa, to znaczy, że przedsięwzięcia są działaniami ciągłymi (wykonywanymi na bieżąco w ramach potrzeb i dostępnych środków finansowych) i cyklicznymi (corocznymi). Wszystkie działania zaplanowane w Programie, zrealizowano w latach 2023 - 2024.

Nakłady poniesione na realizację Programu Ochrony Środowiska w latach 2023 - 2024 wyniosły ponad 11 mln zł.

W obszarze klimatu i powietrza atmosferycznego w Gminie Miasto Sierpc realizowano działania zmierzające do poprawy efektywności energetycznej budynków mieszkalnych i użyteczności publicznej oraz ograniczenia niskiej emisji. Przeprowadzono termomodernizacje budynków, wymieniano źródła ciepła w indywidualnych gospodarstwach domowych i obiektach publicznych, rozbudowywano i modernizowano sieć ciepłowniczą, a także instalowano systemy fotowoltaiczne oraz energooszczędne oświetlenie LED. Podejmowano inwestycje drogowe i poprawę infrastruktury, które pośrednio wspierały ograniczenie emisji z transportu. Wydawane decyzje środowiskowe uwzględniały ograniczenia emisji przemysłowych, a kontrole przestrzegania zasad ochrony środowiska prowadzono na bieżąco.

W obszarze klimatu akustycznego realizowano działania związane z przebudową i budową dróg gminnych oraz wojewódzkich, które poprawiły komfort akustyczny mieszkańców, a na terenie miasta przeprowadzono pomiary hałasu przemysłowego, nie stwierdzając przekroczeń dopuszczalnych norm.

W zakresie gospodarowania wodami prowadzono monitoring stanu wód powierzchniowych oraz utrzymanie koryt rzecznych i zbiorników wodnych, w tym rzek Sierpienica i Sierpienica Zachodnia, co zapewniało prawidłowe funkcjonowanie infrastruktury wodnej i ochronę przed skutkami zagrożeń hydrologicznych.

W obszarze zasobów i jakości wód oraz gospodarki wodno-ściekowej Gmina Miasto Sierpc rozbudowywała sieci wodociągowe i kanalizacyjne, modernizowała oczyszczalnię ścieków oraz prowadziła budowę kanalizacji deszczowej i przyłączy wodociągowych. Realizowano kontrolę i ewidencję zbiorników bezodpływowych, a rozbudowa końcówek sieci wodociągowej uwzględniała potrzeby zabudowy peryferyjnej.

W zakresie zasobów geologicznych w miejscowych planach zagospodarowania przestrzennego wskazywano obszary o niekorzystnych warunkach geologicznych, narażone na ruchy masowe i osuwanie się mas ziemnych, co wspierało bezpieczne planowanie przestrzenne.

W obszarze gleb Gmina Miasto Sierpc uwzględniała ochronę gruntów rolnych w dokumentach planistycznych, natomiast nie prowadzono systematycznego monitoringu chemizmu gleb ornych na terenie miasta.

W zakresie gospodarki odpadami prowadzono edukację ekologiczną, selektywną zbiórkę odpadów, utylizację azbestu, a także kontrole zgodności z przepisami. Organizowano

konkursy ekologiczne i akcje edukacyjne w szkołach, promujące prawidłową segregację i recykling odpadów.

W obszarze promieniowania elektromagnetycznego przeprowadzono pomiary pól elektromagnetycznych w wybranych punktach miasta, które wykazały wartości znacznie poniżej dopuszczalnych norm, natomiast w planach zagospodarowania przestrzennego nie wprowadzono zapisów dotyczących ochrony przed PEM.

W zakresie zasobów przyrodniczych prowadzono pielęgnację zieleni miejskiej, przebudowę alejek, utrzymanie i zalesianie terenów leśnych oraz zagospodarowanie nieużytków, zapewniając ochronę i rozwój terenów zielonych.

W obszarze nadzwyczajnych zagrożeń środowiska mieszkańcy byli informowani o możliwościach wystąpienia zagrożeń i sposobach zachowania, a w miejscowych planach zagospodarowania przestrzennego ustalono zakazy lokalizacji przedsięwzięć o dużym ryzyku poważnych awarii.

W zakresie działań edukacyjnych prowadzono warsztaty, kampanie informacyjne i programy ekologiczne dla dzieci, młodzieży, seniorów oraz dorosłych. Organizowano konkursy i dystrybuowano materiały promujące ochronę środowiska, rozwijano świadomość ekologiczną mieszkańców oraz prowadzono konsultacje społeczne dotyczące planów i strategii rozwoju miasta.

W ostatnim obszarze adaptacji do zmian klimatu realizowano działania już opisane w ramach poprawy efektywności energetycznej budynków i ograniczenia niskiej emisji, w tym montaż energooszczędnego oświetlenia LED, oraz opracowano mapy zagrożenia powodziowego i ryzyka powodziowego dla rzek Skrwa, Sierpienica i Wierzbica, udostępnione publicznie dla celów planowania przestrzennego i minimalizacji skutków powodzi.

Gmina wybiera inwestycje, które z punktu widzenia potrzeb jednostki samorządu terytorialnego są najważniejsze i najpilniejsze, szczególnie w odniesieniu do jakości środowiska i zdrowia mieszkańców. Podmioty wyznaczone do realizacji zadań zawartych w Programie pozyskiwały środki finansowe ze źródeł zewnętrznych, m.in. z: Wojewódzkiego Funduszu Ochrony Środowiska i Gospodarki Wodnej, Rządowego Funduszu Inwestycji Lokalnych, Rządowego Funduszu Rozwoju Dróg.

Przeprowadzona analiza wskaźnikowa realizacji Programu na terenie Gminy Miasta Sierpc wskazuje na zmniejszenie przekroczeń zanieczyszczeń powietrza w ostatnich latach 2023 - 2024. Jednocześnie odnotowano m.in. wzrost przyłączy kanalizacyjnych prowadzących do budynków mieszkalnych i zbiorowego zamieszkania oraz przyłączy wodociągowych prowadzących do tych obiektów.

W dalszym ciągu konieczne jest inwestowanie w działania z zakresu ochrony środowiska i kontynuację realizacji wyznaczonych działań. Opracowując nowy Program zaleca się wyznaczenie dalszych celów i zadań, które będą przyczyniać się do dalszej ochrony i sukcesywnej poprawy, jakości środowiska, uwzględniając możliwości finansowe i organizacyjne poszczególnych jednostek.

Biorąc pod uwagę zawarte w opracowaniu informacje, wskazujące na liczne podejmowane działania oraz wynikająca z nich pozytywne aspekty, realizację Programu Ochrony Środowiska dla Gminy Miasta Sierpc za lata 2023 - 2024 **ocenia się pozytywnie.**

Spis tabel

Tabela 1. Dane demograficzne (stan na 31.12.2024 r.)	10
Tabela 2. Procesy demograficzne w Gminie Miasta Sierpc w latach 2014 - 2024.....	10
Tabela 3. Bezrobocie na terenie Gminy Miasta Sierpc	11
Tabela 4. Jednolite Części Wód Powierzchniowych na obszarze Gminy Miasta Sierpc	14
Tabela 5. Charakterystyka JCWPd na terenie Gminy Miasta Sierpc.....	15
Tabela 6. Wykaz pomników przyrody znajdujących się na terenie Gminy Miasto Sierpc	18
Tabela 7. Struktura gruntów leśnych, lasów i terenów zieleni na obszarze Gminy Miasta Sierpc	19
Tabela 8. Kierunki interwencji i zadania w obszarze interwencji ochrona klimatu i jakości powietrza ..	21
Tabela 9. Kierunki interwencji i zadania w obszarze interwencji ochrona przed hałasem	24
Tabela 10. Kierunki interwencji i zadania w obszarze interwencji gospodarowanie wodami	26
Tabela 11. Kierunki interwencji i zadania w obszarze interwencji gospodarka wodno-ściekowa	27
Tabela 12. Kierunki interwencji i zadania w obszarze interwencji gospodarka wodno-ściekowa	28
Tabela 13. Kierunki interwencji i zadania w obszarze interwencji gleby	29
Tabela 14. Kierunki interwencji i zadania w obszarze interwencji gospodarka odpadami i zapobieganie powstawania odpadów.....	30
Tabela 15. Kierunki interwencji i zadania w obszarze interwencji ochrona przed promieniowaniem elektromagnetycznym.....	31
Tabela 16. Wyniki pomiarów pól elektromagnetycznych przeprowadzonych w 2023 r. na terenie Gminy Miasto Sierpc.....	32
Tabela 17. Kierunki interwencji i zadania w obszarze interwencji ochrona przyrody i krajobrazu	33
Tabela 18. Kierunki interwencji i zadania w obszarze interwencji zagrożenia poważnymi awariami	34
Tabela 19. Kierunki interwencji i zadania w obszarze interwencji edukacja ekologiczna	35
Tabela 20. Kierunki interwencji i zadania w obszarze interwencji edukacja ekologiczna	37
Tabela 21. Ocena realizacji zadań wyznaczonych w Programie Ochrony Środowiska.....	39
Tabela 22. Poniesione koszty podczas realizacji Programu Ochrony Środowiska	40
Tabela 23. Wskaźniki monitoringu realizacji na terenie Gminy Miasta Sierpca w latach 2023 - 2024 ..	42
Tabela 24. Średnioroczne stężenia wybranych substancji w powietrzu atmosferycznym na terenie Gminy Miasta Sierpca w latach 2023 - 2024.....	45
Tabela 25. Wyniki monitoringu powietrza w strefie mazowieckiej przedstawione w rocznych ocenach jakości powietrza.....	46
Tabela 26. Klasy stref dla poszczególnych zanieczyszczeń, uzyskane w ocenie za 2023 - 2024 rok, dokonanej z uwzględnieniem kryteriów ustanowionych w celu ochrony roślin - klasyfikacja podstawowa (klasy: A, C).....	48
Tabela 27. Wyniki pomiarów pól elektromagnetycznych przeprowadzonych w 2023 r. na terenie Gminy Miasto Sierpc.....	48
Tabela 28. Ocena stanu JCWP zlokalizowanych na terenie Gminy Miasta Sierpca	51
Tabela 29. Kompleksowa ocena stanu JCWPd obejmujących teren Gminy Miasta Sierpce	52

Spis rysunków

Rysunek 1. Gmina Miasto Sierpc na tle powiatu sierpeckiego	6
Rysunek 2. Podział fizycznogeograficzny Gminy Miasta Sierpc	7
Rysunek 3. Układ głównych dróg na terenie Gminy Miasta Sierpc	8
Rysunek 4. Układ sieci kolejowych na terenie Gminy Miasta Sierpc.....	9
Rysunek 5. Udział ludności wg ekonomicznych grup wieku w % ludności ogółem.....	11
Rysunek 6. Średnie temperatury i opady występujące na terenie Gminy Miasta Sierpc	12
Rysunek 7. Róża wiatrów w Gminy Miasta Sierpc	13
Rysunek 8. JCWP na tle Gminy Miasto Sierpc	15
Rysunek 9. Gmina Miasto Sierpc na tle JCWPd	16
Rysunek 10. Gmina Miasto Sierpc na tle GZWP	16
Rysunek 11. Usytuowanie pomników przyrody na terenie Gminy Miasta Sierpc	17
Rysunek 12. Położenie lasów na terenie Gminy Miasta Sierpc	20
Rysunek 13. Rozkład przestrzenny wartości stężenia średniego rocznego B(a)P w pyłe zawieszonym PM10 w województwie mazowieckim w 2023 roku, opracowany z wykorzystaniem metody szacowania w oparciu o wyniki modelowania jakości powietrza dla roku 2023 wykonanego przez IOŚ-PIB	47
Rysunek 14. Rozkład przestrzenny wartości stężenia średniego rocznego B(a)P w pyłe zawieszonym PM10 w województwie mazowieckim w 2024 roku, opracowany z wykorzystaniem metody szacowania w oparciu o wyniki modelowania jakości powietrza dla roku 2024 wykonanego przez IOŚ-PIB	47

Wyniki głosowania

Głosowano w sprawie: Uchwała RM ws. przyjęcia Raportu z realizacji "Programu ochrony środowiska dla Gminy Miasta Sierpca na lata 2021 - 2024 z perspektywą do roku 2028", za lata 2023 - 2024

ZA: 14, PRZECIW: 0, WSTRZYMUJĘ SIĘ: 0, BRAK GŁOSU: 0, NIEOBECNI: 1

Wyniki imienne:

ZA (14)

Justyna Babecka, Artur Dariusz Balcerowski, Przemysław Bukowski, Zbigniew Długokęcki, Waldemar Frydrychowicz, Barbara Gil, Krzysztof Kacperski, Dariusz Malanowski, Michał Roznoch, Krzysztof Rudowski, Dariusz Sieciński, Wojciech Andrzej Skorłutowski, Krzysztof Skrzyński, Joanna Marta Szewczykowska

NIEOBECNI (1)

Joanna Frej

Głosowanie zakończono w dniu: 25 marca 2026, o godz. 12:06